

Štátna ochrana prírody Slovenskej republiky, Banská Bystrica



## Program starostlivosti o Chránené vtáčie územie Špačinsko-nižnianske polia na roky 2017 – 2046



30. september 2016

Spolufinancované z prostriedkov Európskeho fondu regionálneho rozvoja a štátneho rozpočtu v rámci projektu: „Vypracovanie programov starostlivosti o vybrané chránené vtáčie územia – 2. etapa“



## Obsah

<b>1. ZÁKLADNÉ ÚDAJE.....</b>	<b>4</b>
1.1 Číslo podľa štátneho zoznamu.....	4
1.2. Príslušnosť k európskej sústave chránených území.....	4
1.3. Kategória a názov územia .....	4
1.4. Platný právny predpis o vyhlásení chráneného územia .....	4
1.5. Celková výmera chráneného územia .....	4
1.6. Súčasný stav predmetu ochrany .....	5
1.6.1. Prírodné pomery.....	5
1.6.2. Stručný opis predmetu ochrany.....	7
1.6.3. Hodnotenie stavu predmetu ochrany, stanovenie priorít ochrany .....	7
1.6.4. Hodnotenie ďalších osobitných záujmov ochrany prírody a krajiny v území .....	13
1.7. Výsledky kompletného zisťovania stavu lesa.....	13
<b>2. SOCIOEKONOMICKÉ POMERY (VYUŽÍVANIE ÚZEMIA A JEHO OKOLIA), POZITÍVNE A NEGATÍVNE FAKTORY .....</b>	<b>15</b>
2.1. Historický kontext .....	15
2.2. Stručný opis aktuálneho stavu.....	15
2.3. Návrh zásad a opatrení využívania územia a jeho okolia z hľadiska cieľov ochrany.....	17
2.3.1. Poľnohospodárstvo.....	17
2.3.2. Lesné hospodárstvo .....	18
2.3.3. Rekreačia a šport .....	18
2.3.4. Poľovníctvo a rybárstvo .....	18
2.3.5. Ťažba nerastných surovín .....	19
2.3.6. Využitie vody.....	19
2.3.7. Ďalšie využitie .....	19
2.3.8. Kultúrne dedičstvo a náboženské aktivity .....	21
<b>3. CIELE STAROSTLIVOSTI A OPATRENIA NA ICH DOSIAHNUTIE .....</b>	<b>21</b>
3.1. Stanovenie dlhodobých cieľov starostlivosti .....	21
Do roku 2046 boli stanovené nasledovné ciele ochrany: .....	21
3.2. Stanovenie operatívnych cieľov.....	24
3.3. Rámcové plánovanie a modely hospodárenia pre lesné biotopy .....	24

3.4. Navrhované opatrenia, stanovenie harmonogramu ich plnenia, určenie subjektu zodpovedného za ich plnenie, stanovenie merateľných indikátorov ich plnenia .....	26
<b>4. SPÔSOB VYHODNOCOVANIA PLNENIA PROGRAMU STAROSTLIVOSTI .....</b>	<b>41</b>
<b>5. POUŽITÉ PODKLADY A ZDROJE INFORMÁCIÍ .....</b>	<b>46</b>
<b>6. PRÍLOHY.....</b>	<b>49</b>
6.1. Mapa predmetu ochrany.....	49
6.2. Mapa identifikácie vlastnícko – užívateľských vzťahov .....	50
6.3. Mapa využitia územia.....	51
6.4. Iná dokumentácia (porastová mapa) .....	52

# 1. ZÁKLADNÉ ÚDAJE

## 1.1 Číslo podľa štátneho zoznamu

Chránené vtáčie územie Špačinsko-nižnianske polia (ďalej len „CHVÚ Špačinsko-nižnianske polia“ alebo „CHVÚ“) je evidované v štátnom zozname osobitne chránených častí prírody a krajiny pod č. **A/39**.

## 1.2 Príslušnosť k európskej sústave chránených území

CHVÚ Špačinsko-nižnianske polia je súčasťou európskej sústavy chránených území **Natura 2000**<sup>1</sup>.

## 1.3 Kategória a názov územia

Príslušnosť k európskej sústave chránených území: Natura 2000  
Kód územia: SKCHVU054  
Kategória: Chránené vtáčie územie  
Názov územia: **Špačinsko-nižnianske polia**

## 1.4 Platný právny predpis o vyhlásení chráneného územia

Vyhláška Ministerstva životného prostredia Slovenskej republiky č. 27/2011 Z. z., ktorou sa vyhlasuje Chránené vtáčie územie Špačinsko-nižnianske polia (ďalej len „**vyhláška MŽP SR č. 27/2011 Z. z.**“), nadobudla účinnosť **15. februára 2011**.

## 1.5 Celková výmera chráneného územia

Celková rozloha CHVÚ Špačinsko-nižnianske polia stanovená vo vyhláške MŽP SR č. 27/2011 Z. z., je **5 533,53 ha**. Spracovávaná výmera na základe vrstvy GIS<sup>2</sup>, ktorú má k dispozícii Štátna ochrana prírody Slovenskej republiky (ŠOP SR), je 12 155,62 ha.

Tabuľka č.1: Výmera v členení podľa druhov pozemkov.

druh pozemku	výmera v ha	Zastúpenie v %
orná pôda	11682,59	96,11
vinica	0,14	0,00
záhrada	8,15	0,07
ovocný sad	0,19	0,00
TTP	12,38	0,10
lesný pozemok	86,95	0,72
vodná plocha	62,95	0,52
zastavaná plocha a	174,13	1,43

<sup>1</sup> §28 ods. 1 zákona č. 543/2002 Z. z. o ochrane prírody a krajiny v znení neskorších predpisov

<sup>2</sup> Geografický informačný systém

nádvorie		
ostatná plocha	128,14	1,05
<b>Spolu</b>	<b>12155,62</b>	<b>100,00</b>

Výmery sú spracované podľa stavu KN k 1. máju 2015.

Lesný pôdny fond (LPF) tvorí na 98 % porastová plocha a na 2 % lesné pozemky bez lesných porastov.

## 1.6. Súčasný stav predmetu ochrany

### 1.6.1. Prírodné pomery

#### Geografická poloha a vymedzenie územia

CHVÚ Špačinsko-nižnianske polia sa nachádza v západnej časti Slovenskej republiky (SR), **v Trnavskom kraji, v okresoch Trnava a Piešťany**. CHVÚ je vyhlásené ako rozsiahlejšie územie na Trnavskej tabuli pri Jaslovských Bohuniciach cca 2,5 km severovýchodne od Trnavy a 7 km juhozápadne od Piešťan. Hranice sú po obvode vymedzené približne územím obcí Brestovany, Bučany, Malženice, Jaslovské Bohunice, Paderovce, Radošovce, Veľké Kostolany, Dubovany, Veselé, Dolný Lopašov, Kátlovce, Dolná Dubová, Dolná Krupá a severne od Trnavy vedie hranica späť na Brestovany. Z územia CHVÚ je vyňaté zastavané územie obcí Špačince a Nižná, ktoré sa nachádzajú vo vnútri.

Územie CHVÚ tvorí severná a južná časť, ktoré sa spájajú v dĺžke necelého kilometra pri obci Dolné Dubové.

CHVÚ je dostupné smerom od Trnavy, Leopoldova a Piešťan z hlavných cestných ťahov vedúcich Považím (diaľnica D1 a cesta 1. triedy I/61). Cestné komunikácie prechádzajú aj priamo územím CHVÚ. Južnou časťou vedie cesta I/61 Trnava - Piešťany a cesty 2. triedy II/504 Trnava – Veľké Kostolany a II/550 Trnava - Dechtice, severnou časťou prechádzajú cesty 3. triedy do obce Nižná s napojením na cesty II/502, II/560 a II/504, ktoré spájajú obce po obvode územia CHVÚ.

V blízkosti CHVÚ v úseku Trnava - Piešťany vedie nadregionálna železničná trať Bratislava – Košice, v severnej časti regionálna trať Piešťany – Vrbové.

#### Klíma

CHVÚ je súčasťou **teplej klimatickej oblasti**, teplého, suchého okrsku s miernou zimou s teplotou v januári nad  $-3^{\circ}\text{C}$ , s počtom letných dní nad 50. Priemerná ročná teplota je  $9,2^{\circ}\text{C}$ , v januári  $-2,0^{\circ}\text{C}$ , v júli  $18,9^{\circ}\text{C}$ . Priemerný ročný úhrn zrážok 550 - 600 mm, v júli pod 60 mm, v januári 30 až 40 mm, absolútne mesačné maximum pod 200 mm. Počet dní so snehovou prikrývkou je menej ako 40, priemerná výšky pokrývky je 7,5 cm. Územie patrí k mierne inverzným polohám, podľa údajov z meteorologickej stanice Jaslovské Bohunice prevláda prúdenie vzduchu západné, severozápadné, východné s rýchlosťou 3 až 4 m/s a juhovýchodné o rýchlosti 4 až 5 m/s.

#### Geologické pomery a formy reliéfu

V rámci regionálneho geologického členenia Slovenska (Vass, 1988) je CHVÚ súčasťou oblasti **Vnútrohorské panvy a kotliny, jednotky Podunajská panva a podjednotky Trnavsko-dubnická panva**.

Podložie celého územia CHVÚ tvorí neogén – sivé a pestré íly, prachy, piesky, štrky, slojky lignitu, sladkovodné vápence a polohy tufitov (brodské, gbelské, kolárovske, volkovské a

čečehovské súvrstvie). V nadloží sú kvartérne fluválne a eolické sedimenty, v juhovýchodnej časti prevládajú fluválne piesky, piesčité štrky až piesky v terasách s pokryvom spraší, sprašových hĺn alebo svahovín, v severozápadnej časti eolické spraše a piesčité spraše, vápňité sprašovitité a nevápňité sprašové hliny. V alúviách väčších tokov tvoria nadložie fluválne sedimenty - nivné humózne hliny alebo hlinito-piesčité až štrkovito-piesčité hliny dolinných nív.

Územím Trnavskej tabule prebiehajú viaceré zlomové línie v smere juhozápad – severovýchod.

V rámci geomorfologického členenia SR (Mazúr, Lukniš, 1986) patrí CHVÚ do **Alpsko-himalájskej sústavy, podsústavy Panónska panva, provincie Západopanónska panva, subprovincie Malá Dunajská kotlina, oblasti Podunajská nížina, celku Podunajská pahorkatina, podcelku Trnavská tabuľa.**

Geomorfologické pomery charakterizujú negatívne morfoštruktúry Panónskej panvy, mierne diferencované morfoštruktúry bez agradácie. Reliéf v juhovýchodnej časti CHVÚ tvorí **zvlnená rovina**, ktorá smerom na severozápad prechádza **do reliéfu nížinných pahorkatín**. Nadmorská výška sa pohybuje od 150 do 215 m, územie sa dvíha severozápadným smerom k úpätiu Malých Karpát.

Z pohľadu prebiehajúcich morfogenetických procesov ide o stabilné územie, potenciálna náchylnosť na deformácie sa uvádza mierna. V rámci CHVÚ a jeho okolia nie sú evidované aktívne ani stabilizované svahové poruchy a zosuvy.

#### Hydrologické pomery

Územie CHVÚ spadá do hlavného **povodia Váhu**. Ide o vrchovinnú-nížinnú oblasť s dažďovo-snehovým typom režimu odtoku a akumuláciou v mesiacoch december – január, vysokou vodnatosťou vo februári až apríli, maximom v marci a minimom v novembri. Územie CHVÚ odvodňujú pravostranné prítoky Horného Dudváhu, ktoré pramenia na východných svahoch Malých Karpát (Chtelnička, Blava) a ich prítoky. Vodné toky tečú územím CHVÚ zo severozápadu na juhovýchod. Od severu sú to Lančársky potok, Lopašovský potok, Chtelnička, Blava, Dubovský potok a Krupský potok. Horný Dudváh tečie Považím východne od CHVÚ paralelne s riekou Váh, napojeniu bráni agradačný val. Ide o nížinný jednostranne vyvinutý vodný tok bez ľavostranných prítokov. Vybudovanou preložkou toku ústi v Siladiaciach do Váhu. Križujú ho viaceré umelo vytvorené kanály.

Lokalita CHVÚ sa nachádza na rozhraní hydrogeologických regiónov: **Kvartér Trnavskej pahorkatiny a Neogén Trnavskej pahorkatiny** s určujúcim typom medziznovej priepustosti. Hydrogeologické pomery väčšiny územia charakterizuje mierna prietočnosť a hydrogeologická produktivita. Vysoká prietočnosť sa viaže na najsevernejšiu časť CHVÚ, kde prebiehajú tektonické línie a súvisiace hranice zvodnených kolektorov.

#### Pôdy

V rámci Trnavskej tabule, kde sa nachádza CHVÚ, sú zastúpené dva pôdne typy. V juhovýchodnej časti prevládajú **čiernozemé** kultizemné, lokálne modálne a erodované a regozeme typické karbonátové; zo spraší. V severozápadnej časti územia sú zastúpené **hnedozemé** kultizemné, lokálne modálne a erodované a regozeme typické karbonátové; zo spraší. Prevládajú pôdy hlinité, lokálne ílovito-hlinité, bez skeletu.

Pôdy v území sú **mierne suché**, s veľkou retenčnou schopnosťou a strednou priepustnosťou. Pôdy ohrozuje veterná a vodná erózia, riziko sa zvyšuje smerom k úpätiu Malých Karpát, kde sa potenciálna erózia zvyšuje na stredne silnú, lokálne až silnú.

#### Flóra

Podľa fyto geografického členenia (Futák, 1984) spadá územie CHVÚ Špačinsko-nižnianské polia do oblasti **panónskej flóry (Pannonicum)**, obvodu eupanónskej xerothermnej flóry (*Eupannonicum*), okresu Podunajskej nížiny. Podľa fyto geografického vegetačného členenia (Miklós, 2002) územie spadá do dubovej zóny, nížinnej podzóny, pahorkatinnej oblasti,

okresu Trnavská pahorkatina a podokresu Trnavská tabuľa, v prípade severzápadného okraju CHVÚ do podokresu Podmalokarpatská pahorkatina.

Väčšina CHVÚ je dnes intenzívne využívaná na poľnohospodárske účely s prevažujúcim využívaním rozsiahlejších parciel na produkciu jednej kultúry. Diverzitu krajiny spestrujú len vetrolamy, remízky a menšie lesné porasty. V CHVÚ takmer úplne chýbajú trávne porasty.

### Fauna

Územie CHVÚ Špačinsko-nižnianske polia podľa zoogeografického členenia (Miklós, 2002) patrí do provincie stepí, panónskeho úseku. V minulosti bolo územie významné pre hniezdenie **dropa veľkého**, ktoré tu bolo registrované ešte v sedemdesiatych rokoch minulého storočia (Ferianc, 1977). Dnes však sa druh v území ani nevyskytuje v dôsledku jeho všeobecného ústupu na Slovensku. Okrem **sokola rároha** je územie významné pre hniezdenie aj výskyt iných vzácných druhov vtáctva. Aktuálne tu v hniezdnom období bol zaznamenaný napríklad výskyt krutohlava hnedého, strakoša kolesára, ďatľa hnedkavého a v roku 2014 aj páru sokola kobcovitého, ich hniezdo však dohľadané nebolo.

### Vymedzenie a opis biotopov druhov

Jediným predmetom ochrany v území je **sokol rároh** (*Falco cherrug*). Pôvodnými hniezdnymi biotopmi sokola rároha sú stepi a lesostepi. Vo svete je druh viazaný na otvorenú stepnú krajinu, ktorá môže byť zalesnená a na skalné oblasti (kaňony, skaly). Vyskytuje sa od nížin a pahorkatín až po hornaté oblasti a náhorné plošiny (až do 4700 m.n.m.) (Orta et al. 2014). Na Slovensku hniezdi sokol rároh v nížinách a priľahlých pohoriach do 800 m.n.m. Hniezdne prostredie tvoria listnaté a zmiešané lesy, skalné steny, otvorená krajina kultúrnej stepi a lužné lesy (Chavko 2002). Na okrajoch lesných porastov alebo vo vetrolamoch obsadzuje aj hniezda iných druhov vtákov (myšiak lesný, bocian biely, bocian čierny, volavka popolavá, krkavce, vrany), ale prijíma aj hniezda podložky a polobúdky. V minulosti hniezdil bežne na skalách (napr. na Devíne, Chernel ex Ferianc 1977), v kolónií volaviek (napr. Matoušek ex Ferianc 1977) či v hniezdach iných dravcov. V posledných dvoch desaťročiach bol vytlačený zo všetkých skalných hniezd sokolom sťahovavým. V súčasnosti sa adaptoval na kultúrnu krajinu, kde vyhľadáva solitérne stromy, stromoradia a poľné lesíky. Prevažná časť populácie Slovenska hniezdi v búdkach a táto situácia je dnes aktuálna aj v CHVÚ Špačinsko-nižnianske polia.

### **1.6.2. Stručný opis predmetu ochrany**

Predmetom ochrany v CHVÚ Špačinsko-nižnianske polia je sokol rároh (*Falco cherrug*). Územie patrí medzi **päť najvýznamnejších území pre tento druh na Slovensku**.

V súčasnosti je v území zistený tretí najvyšší počet tohto druhu v rámci území vyhlásených pre jeho ochranu na Slovensku po CHVÚ Košická kotlina a CHVÚ Ondavská rovina. Ochrana tohto druhu na Slovensku je pritom veľmi vysokou prioritou v rámci Európskej únie (EÚ), keďže hniezdna populácia sokola rároha na Slovensku je druhá najvyššia v rámci EÚ po Maďarsku. Spolu s Maďarskou populáciou u nás hniezdi najvýznamnejšia populácia v rámci EÚ a jej úspešnosť závisí predovšetkým od manažmentových opatrení ochrany prírody u nás.

### **1.6.3. Hodnotenie stavu predmetu ochrany, stanovenie priorít ochrany**

Pri zhodnotení stavu predmetu ochrany sa vychádzalo z hodnotenia priaznivého stavu druhov, ktoré sú predmetmi ochrany v jednotlivých CHVÚ na základe dát z **monitoringu z rokov 2014-2015** (Karaska et al. 2015, Ridzoň et al. 2015). Pre potreby hodnotenia stavu druhu je potrebné zohľadniť nielen stav populácie, ale aj biotopov druhu a miery ohrozenia, preto sa pri hodnotení kritéria populácie, biotopov a ohrozenia uvádzajú v programe starostlivosti v celom rozsahu. Pre zhodnotenie napĺňania programu starostlivosti bude

v budúcnosti potrebné merať zmeny stavu druhov tými istými kritériami ako bol hodnotený ich stav v roku 2010-2012. Len takéto meranie stavu zabezpečí porovnateľné vyhodnotenie stavu pri neskoršom hodnotení. Z tohto dôvodu je nižšie uvedená pre predmet ochrany celá tabuľka hodnotenia priaznivého stavu v kapitole 1.6.3.1.

Stručné, súhrnné, celkové zhodnotenie stavu predmetu ochrany je uvedené v kapitole 1.6.3.2. a stanovenie cieľových stavov druhu je uvedené v kapitole 1.6.3.3. a osobitných záujmov u dotknutého druhu v kapitole 1.6.3.4.

#### 1.6.3.1. Súčasný stav druhu

##### *1.6.3.1.1. Definovanie priaznivého stavu sokola rároha (*Falco cherrug*) v CHVÚ Špačinsko-nižnianske polia*

#### **Rozšírenie druhu v CHVÚ Špačinsko-nižnianske polia:**

V súčasnosti na celom území Slovenska hniezdi spolu 40 – 45 párov sokolov rárohov. Z toho na západnom Slovensku hniezdi asi 70 % a na východnom Slovensku 30 % párov. V CHVÚ bolo hniezdenie sledované **od roku 1999**. Po strate potravnnej a hniezdnej ponuky v Malých Karpatoch došlo po roku 2000 k postupnému presťahovaniu párov najmä do Trnavskej pahorkatiny a Podunajskej nížiny (Chavko, 2010). Sokoly rárohy prijali ponuku na nových hniezdiskách v nížinách, kde boli nainštalované búdky na stožiaroch veľmi vysokého napätia. V súčasnosti hniezdi 95 až 100 % párov v búdkach na stožiaroch v agrocenózach (Chavko, 2010).

V CHVÚ bolo v súčasnosti zaznamenané hniezdenie **3 párov a ďalšie páry hniezdili v tesnej blízkosti hranice CHVÚ**.

V poslednom období okrem nepriaznivých klimatických pomerov ohrozujúcich hniezdnu úspešnosť dochádza aj k značnej degradácii hlavne potravných biotopov a to dôsledkom environmentálne nevhodných postupov obhospodarovania krajiny. Hlavné príčiny sú: veľkoplošná prevažujúca výsadba nevhodných plodín (kukurica), intenzívne rozorávanie veľkého percenta plôch v dlhom časovom rozmedzí, používanie nevhodných chemických látok a hnojív a zánik väčšiny plôch trvalých trávnych porastov. Intenzifikácia poľnohospodárstva je v území značne degradujúca, pretože dochádza aj k rozorávaniu prechodových trávnych pásov na okrajoch ciest (často až po asfaltový povrch). Takéto intenzívne rozorávanie okrajov alejí často vedie k ich samotnému vysychaniu a zároveň minimalizuje možnosť prežitia drobných zemných cicavcov ako základnej potravy sokola rároha. Navyše spolu s rozorávaním posledných zvyškov trávnych porastov hrá veľmi nepriaznivú rolu aj intenzívne používanie chémie a to vrátane rodenticídov, najmä nekontorolovateľné trávenie hrabošov a chrčkov. Používanie chemických prípravkov môže byť pre ochranu sokola rároha v CHVÚ Špačinsko-nižnianske polia kritické.

Okrem toho v CHVÚ dochádza k významnému nárastu vyrušovania pri športovo-rekreačných činnostiach, výkone práva poľovníctva, ktoré nie sú vo všeobecnosti usmerňované environmentálnymi pravidlami a podmienkami. V CHVÚ a okolí bolo zaznamenaných viac prípadov nezákonného odstrelu dravých vtákov, ako i nálezy otrávených návnad (archív Spoločnosti pre ochranu dravcov Slovenska). Tieto faktory majú do značnej miery dopad na celkovú diverzitu živočíchov. Bol tiež zaznamenaný extrémny pokles výskytu drobných zemných cicavcov, najmä druhov *Cricetus cricetus* a *Microtus arvalis*, ktoré majú zásadný význam v potrave sokola rároha. Z tohto dôvodu sa existujúce páry adaptovali najmä na lov holubov najmä na *Columba livia* f. *domestica*, ktorých zastúpenie v potrave predstavuje viac ako 60 % koristi (Chavko unpubl.).



## Potenciálne hrozby:

- a) Degradácia a strata hniezdných biotopov
- nárast miery vyrušovania ovplyvňuje obsadenosť hniezdisk;
  - nekontrolované odstraňovanie nelesnej drevnej vegetácie, najmä vetrolamov (štiepkári, obchodníci s palivovým drevom);
  - nezákonná likvidácia viacerých druhov vtákov - významných staviteľov hniezd.
- b) Degradácia a strata potravných biotopov
- cielené a nekontrolované trávenie kľúčových druhov koristi (chrčok, hraboš);
  - skoré zaorávanie a dlhodobé ponechávanie sterilných oráčín na prevažnej časti CHVÚ;
  - veľkoplošné pestovanie environmentálne nevhodných poľnohospodárskych plodín;
  - zaorávanie a likvidácia trávnych plôch okolo ciest a vetrolamov;
  - obhospodarovanie spôsobujúce stratu prirodzenej diverzity drobných zemných cicavcov;
  - nízky podiel pestovania viacročných krmovín;
  - negatívne dopady chemického ošetrovania a hnojenia rastlín na biodiverzitu.
- c) Vyrušovanie na hniezdných lokalitách
- neobmedzený výkon práva poľovníctva počas hniezdneho obdobia, rôzne druhy športovorekreačných činností;
  - nezákonný odstrel aj na hniezdiskách sokola rároha.
- d) Priama mortalita
- zástrely dospelých jedincov najmä v priebehu jesenného a zimného obdobia;
  - nezákonné vykladanie otrávených návnad na odpočinkových stanovištiach a zimoviskách;
  - otravy spôsobené nekontrolovanou aplikáciou chemických prípravkov v rozpore s predpismi na ich aplikáciu;
  - úhyny a zranenia na neošetrených konzolách 22 kV elektrických vedení.

Tabuľka č.2. Definovanie podmienok stavu sokola rároha (*Falco cherrug*)

Kritéria hodnotenia	PRIAZNIVÝ STAV		NEPRIAZNIVÝ STAV
	A Dobry	B priemerny	C nepriaznivý
1.1. Veľkosť populácie	V CHVÚ hniezdi pravidelne viac ako 4 páry	V CHVÚ hniezdi pravidelne 2 – 4 páry	V CHVÚ hniezdi nepravidelne menej ako 2 páry
1.2. Populačný trend	Populácia rastúca o viac 20 % za obdobie 5 rokov	Populácia je za obdobie 5 rokov stabilná alebo osciluje $\pm 20$ %	Trend vývoja populácie je za obdobie 5 rokov klesajúci o viac ako 20 %
1.3. Areálový trend	Areál je stabilný a rozkladá sa na území všetkých hniezdisk v CHVÚ od roku 1999, alebo sa zväčšuje 30 %	Areál je stabilný alebo osciluje $\pm 30$ % a rozkladá sa na území takmer všetkých hniezdisk v CHVÚ od roku 1999	Areál je nestabilný a v CHVÚ sa rozkladá na území menšom ako 40 % zaznamenaných hniezdisk alebo sa znižuje

biotop	1.4. Význam medzidruhových interakcií	V dosahu viac ako 50 % párov sú pasienky s aktívnou populáciou sysľa pasienkového. Viac ako 50 % párov využíva aj prirodzené hniezda postavené inými druhmi vtákov	V dosahu 30 – 50 % párov sú pasienky s aktívnou populáciou sysľa pasienkového. 20 – 50% párov využíva prirodzené hniezda postavené inými druhmi vtákov	Menej ako 30 % párov má v dosahu pasienky s aktívnou kolóniou sysľa pasienkového. Menej ako 20 % párov využíva prirodzené hniezda postavené inými druhmi vtákov
	2.1.Hniezdny biotop	Viac ako 50 % párov hniezdi v prirodzených hniezdach v pôvodných biotopoch a ostatné páry hniezdia v búdkach, alebo v umelých hniezdach	20 – 50 % párov hniezdi v prirodzených hniezdach v pôvodných biotopoch a ostatné páry hniezdia v búdkach, alebo v umelých hniezdach	V prirodzených hniezdach a v pôvodných biotopoch druh nehniezdi, v búdkach v náhradných biotopoch hniezdi menej ako 3 páry
	2.2. Potravný biotop	Štruktúru potravných biotopov tvorí viac ako 40 % TTP z ktorých viac ako 30 % je obývaných sysľom pasienkovým	20 – 40 % potravných biotopov tvorí TTP, z ktorých 20 – 30 % je obývaných sysľom pasienkovým	Menej ako 20 % potravných biotopov tvorí TTP, na ktorých je menej ako 20 % obývaných sysľom pasienkovým
	2.3.Biotopy počas zimovania	V potravných teritóriách v jesennom a zimnom období viac ako 70 % biotopov tvoria nepoorané plochy a strniská	V potravných teritóriách v jesennom a zimnom období 60 – 70 % biotopov tvoria nepoorané plochy a strniská	V potravných teritóriách v jesennom a zimnom období menej ako 60 % biotopov tvoria nepoorané plochy a strniská
Ohrozenia	3.1. Priame ohrozenie druhu	V CHVÚ nedochádza k priamemu úmyselnému usmrcovaniu sokolov (napr. odstrel, otravy a vykrádanie). V potravných teritóriách nedochádza k úhynom živočíchov v dôsledku nevhodného používania chemických prípravkov na ochranu poľnohospodárskych plodín	V CHVÚ dochádza ojedinele k úmyselnému usmrcovaniu (napr. odstrel, otravy a vykrádanie). V potravných teritóriách ojedinele dochádza k úhynom živočíchov v dôsledku nevhodného používania chemických prípravkov na ochranu poľnohospodárskych plodín (ojedinele = 1 prípad za 5 rokov)	V CHVÚ dochádza k usmrcovaniu (napr. odstrel, otravy a vykrádanie). V potravných teritóriách pravidelne dochádza k úhynom živočíchov v dôsledku nevhodného používania chemických prípravkov na ochranu poľnohospodárskych plodín. (viac ako 2 prípady za 5 rokov)
	3.2.Nepriame ohrozenie druhu	V CHVÚ je ošetrovaných zábranami viac ako 80 % nadzemných 22 kV konštrukcií, na loviskách sa neaplikujú chemické látky na hubenie drobných zemných cicavcov	V CHVÚ je ošetrovaných zábranami 60-80% 22 kV konštrukcií, na loviskách sa aplikujú chemické látky na hubenie drobných zemných cicavcov len pri kalamitnom premnožení predpísaným spôsobom	V CHVÚ je ošetrovaných zábranami menej ako 60% 22 kV konštrukcií el.vedenia, na loviskách sa priebežne aplikujú chemické látky na hubenie drobných zemných cicavcov
	3.3. Ohrozenia hniezdných biotopov	Úspešnosť hniezdení nebola ovplyvňovaná vyrušovaním viac ako u 90 % párov za obdobie 3 rokov	Úspešnosť hniezdení nebola ovplyvňovaná vyrušovaním u 80 – 90 % párov za obdobie 3 rokov	Úspešnosť hniezdení bola ovplyvňovaná vyrušovaním u viac ako 80 % párov za obdobie 3 rokov

3.4. Ohrozenia potravného biotopu	Podiel nevhodných kultúr (kukurica, slnečnica a tabak) a rozoraných plôch a používanie chemických látok neohrozujú potravnú ponuku na viac ako 30 % výmery PPF v CHVÚ	Podiel nevhodných kultúr (kukurica, slnečnica a tabak) a rozoraných plôch a používanie chemických látok neohrozujú potravnú ponuku na 30 – 40 % výmery PPF v CHVÚ	Podiel nevhodných kultúr (kukurica, slnečnica a tabak) a dlhodobých rozoraných plôch a používanie chemických látok ohrozujú potravnú ponuku viac ako na 40 % výmery PPF v CHVÚ
--------------------------------------	-----------------------------------------------------------------------------------------------------------------------------------------------------------------------	-------------------------------------------------------------------------------------------------------------------------------------------------------------------	--------------------------------------------------------------------------------------------------------------------------------------------------------------------------------

Tabuľka č. 3. Vyhodnotenie stavu (body): obdobie 2010 – 2012

Kritérium		Stav*	Váha (0-3)	Dosiahnutá hodnota (Stav x váha)
<b>P</b>	1.1. Veľkosť populácie	2	3	6
	1.2. Populačný trend	2	3	6
	1.3. Areálový trend	2	2	4
	1.4. Medzidruhové interakcie	1	3	3
<b>B</b>	2.1. Hniezdny biotop	1	3	3
	2.2. Potravný biotop	1	3	3
	2.3. Biotopy počas zimovania	1	3	3
<b>O</b>	3.1. Nepriame ohrozenia populácie	1	2	2
	3.2. Priame ohrozenia populácie	1	3	3
	3.3. Ohrozenie hniezdného biotopu	3	3	9
	3.4. Ohrozenie potravného biotopu	1	3	3
Dosiahnutá hodnota spolu:				45
Maximálna možná hodnota ( $\sum$ váh x 3):				93

\*Bodová hodnota stavu: A = 3 body, B = 2 body, C = 1 bod

Tabuľka č. 4. Celkové vyhodnotenie (%):

A dobrý	B priemerný	C Nepriaznivý
100 – 78 %	77 – 55 %	54 – 33 %
		48 %

#### Celkové zhodnotenie:

Dosiahnutá hodnota 45 bodov, 48 %, poukazuje na **nepriaznivý stav** populácie sokola rároha v CHVÚ Špačinsko-nižnianske polia. Populačné kritériá po vyhodnotení obdobia rokov 2010 – 2012 vykazujú priemerné hodnoty (resp. nepriaznivé v prípade medzidruhových interakcií). Väčším problémom ako samotné populačné kritériá je však hodnotenie ostatných kritérií, ktoré vyvoláva otázky ohľadne dlhodobého udržania populácie v CHVÚ Špačinsko-nižnianske polia, ak sa ich stav nezlepší.

V poslednom období okrem nepriaznivých klimatických pomerov dochádza k značnej degradácii najmä potravných biotopov v dôsledku environmentálne nevhodných postupov obhospodarovania krajiny. Spôsoby a rozsah obhospodarovania majú kľúčový dopad na priaznivý stav biotopov CHVÚ. Je to hlavne veľkoplošná prevažujúca výsadba nevhodných plodín (kukurica), intenzívne rozorávanie, veľký podiel pozemkov s používaním nevhodných chemických látok a hnojív a napokon aj zánik väčšiny plôch trávnych biotopov v agroecénózach. Tieto faktory majú do značnej miery dopad na celkovú diverzitu živočíchov. Bol zaznamenaný extrémny pokles výskytu drobných zemných cicavcov, ktoré majú rozhodujúci význam v potrave sokola rároha. Z tohto dôvodu sa existujúce páry sice adaptovali na lov holubov najmä na *Columba livia* f. *domestica*, ktorých zastúpenie v potrave predstavuje viac ako 60 % koristi. Nedostatok drobných zemných cicavcov najmä v mimohniezdnom období má značný negatívny dopad aj na stabilitu zimovania párov v ich domovských okrskoch. Zásadným problémom straty priaznivého stavu sokola rároha sú predovšetkým neprijateľné postupy poľnohospodárskych činností. Udržanie a zvýšenie početnosti druhu si bude vyžadovať najmä dôsledné uplatňovanie pomerne zložitých manažmentových opatrení, uplatňovanie agroenvironmentálnych schém, realizáciu reštitúcie systva pasienkového a zlepšenie vymožitelnosti práva prípadov nezákonného odstrelu a trávania v potravných biotopoch druhu.

#### 1.6.3.2. Stav druhu, pre ochranu ktorého sa vyhlasuje CHVÚ a jeho biotopov

Hodnotenie stavu vychádza predovšetkým **z monitoringu a stavu populácie v CHVÚ v rokoch 2010-2012**, ak nie je uvedené inak.

##### 1.6.3.2.1. Sokol rároh (*Falco cherrug*)

Stav veľkosti populácie sokola rároha sa v CHVÚ podľa aktuálnej definície priaznivého stavu hodnotí stupňom B ako priaznivý, priemerný stav, rovnako ako populačný trend a areálový trend. V prípade kritéria pre populáciu – medzidruhových interakcií - je však už hodnotenie horšie a to na stupni C – nepriaznivý stav.

Ako nepriaznivý je hodnotený aj stav kritérií týkajúcich sa biotopov hniezdenia, potravných biotopov a biotopov počas zimovania. U všetkých týchto kritérií je ich stav hodnotený stupňom C. Celkový stav druhu v CHVÚ **je C – nepriaznivý**.

#### 1.6.3.3. Cieľový stav druhu

Cieľový stav druhu bol určený na základe významu druhu pre zachovanie populácie druhu na Slovensku, resp. v sústave CHVÚ, podľa dosiahnuteľnosti cieľu.

##### 1.6.3.3.1. Cieľový stav druhu sokol rároh (*Falco cherrug*)

Veľkosť populácie sokola rároha v CHVÚ Špačinsko-nižnianske polia je v súčasnosti tretia najvyššia čo sa týka územia, kde je druh predmetom ochrany.

Vzhľadom ku významu populácie tohto druhu v CHVÚ Špačinsko-nižnianske polia a vzhľadom k tomu, že v súčasnosti je celkový stav druhu hodnotený v CHVÚ stupňom C (nepriaznivý), by mali byť prijaté opatrenia na zlepšenie stavu biotopov, ktoré by minimalizovali riziko poklesu populácie sokola rároha v CHVÚ. Vzhľadom ku jeho celkovej vzácnosti totiž akýkoľvek ďalší pokles môže znamenať jeho úplné vymiznutie z územia. Preto je cieľom, aby na konci realizácie programu starostlivosti bol stav druhu v území klasifikovaný **aspoň stupňom B ako priemerný, priaznivý stav a populačné kritériá boli klasifikované rovnako aspoň stupňom B ako priemerný, priaznivý stav**.

#### 1.6.3.4. Osobitné záujmy

##### 1.6.3.4.1. Osobitné záujmy u druhu sokol rároh (*Falco cherrug*)

V prípade sokola rároha je priamym osobitným záujmom jeho chov na sokoliarske účely. Vzhľadom ku prísnej legislatíve a kontrole hniezdísk však v súčasnosti v tejto súvislosti neexistuje v území priame ohrozenie v dôsledku vykrádania hniezd. Je však potrebné mať toto ohrozenie na zreteli, keďže sa môže týkať vykrádačov z územia mimo Slovenskej republiky. Vzhľadom ku úbytku populácie tohto druhu mimo Európskej únie (aj v Rusku) sa tak môže zamerať pozornosť nelegálneho obchodu na získanie mláďat tohto ceneného dravca aj na krajiny v rámci EÚ.

V súčasnosti sú nepriamo dotknuté záujmy distribučných spoločností elektriny, keďže väčšina hniezd je dnes v CHVÚ u sokola rároha umiestnená na elektrických stĺpoch. Obmedzenia vyplývajúce priamo z umiestnenia hniezd pre distribučné spoločnosti z dôvodu ochrany sokola rároha sú však minimálne a dajú sa riešiť včasným rokovaním a dohodnutím detailov. Viac náročným sú zvýšené finančné nároky na osadenie zábran proti kolíziám a sadaniu vtáctva na stĺpy 22 kV vedenia.

Okrem toho môžu byť nepriamo dotknuté aj záujmy právnických a fyzických osôb aktívnych v poľnohospodárstve, keďže v súčasnosti je hospodárenie v CHVÚ intenzívne a pre dlhodobé udržanie sokola rároha bude potrebné aspoň v časti CHVÚ zmeniť dnes zaužívaný spôsob hospodárenia na menej intenzívny, čo môže vyvolať finančné nároky na dotknutých podnikateľov.

V menšej miere ochranou sokola rároha môžu byť dotknuté aj záujmy chovateľov holubov. V súčasnosti však v sídlach v okolí CHVÚ (napríklad Trnava) existujú veľké populácie divožijúcich holubov (*Columba livia*), ktoré sú základňou potravy sokola rároha, preto dopad na samotných chovateľov holubov je len okrajový. Navyše zvýšením prirodzenej potravej ponuky (syste, chrčky, drobné zemné cicavce) sa tento potenciálny konflikt len zníži.

#### 1.6.4. Hodnotenie ďalších osobitných záujmov ochrany prírody a krajiny v území

Územie CHVÚ sa neprekrýva so žiadnym chráneným územím inej kategórie v zmysle zákona č. 543/2002 Z. z. o ochrane prírody a krajiny v znení neskorších predpisov (ďalej len „**zákon č. 543/2002 Z. z.**“).

Najbližším chráneným územím je Chránená krajinná oblasť Malé Karpaty a Chránené vtáčie územie SKCHVU014 Malé Karpaty situované severovýchodne od hraníc CHVÚ Špačinsko-nižnianske polia.

V rámci **územného systému ekologickej stability** nie sú na území CHVÚ vymedzené žiadne prvky.

#### 1.7. Výsledky kompletného zisťovania stavu lesa

LPF je obhospodarovaný podľa programov starostlivosti o les (PSL), prípadne podľa lesných hospodárskych plánov (LHP). Podrobnosti sú v tabuľke č. 5 a č. 6.

Tabuľka č. 5 Prehľad platných PSL (LHP) v CHVÚ Špačinsko-nižnianske polia

Názov PSL pre Lesný celok ( LHP )	Platnosť PSL (LHP)	Výmera PSL (LHP) v CHVÚ
DECHTICE	2009 - 2018	75,44
HLOHOVEC	2008 - 2017	1,45

CHTELNICA	2013 - 2022	8,39
<b>Spolu</b>		<b>85,28</b>

Poznámka: Rozdiel oproti výmere LPF v katastri nehnuteľností je spôsobený stavom zápisu v registri C katastra nehnuteľností v čase vyhotovenia PSL (LHP).

Tabuľka č. 6 Zastúpenie kategórií lesa v CHVÚ Špačinsko-nižnianske polia

Kategória lesa	Kategória ha	%
hospodárske	85,29	100
ochranné		
Osobitného určenia		

V porastoch **prevažujú stanovištne pôvodné dreviny** typické pre dominantný 2. vegetačný stupeň. V menšej miere sú zastúpené stanovištia tvrdých lužných lesov s jaseňom štíhlym a dubom cerovým a prechodných lužných lesov využívaných na intenzívne pestovanie klonov topoľa amerického. Podrobnosti k drevinám sú v tabuľke č. 7 a k vekovej štruktúre v tabuľke č. 8.

Tabuľka č. 7. Zastúpenie drevín v porastoch CHVÚ Špačinsko-nižnianske polia.

Drevina	Dub cerový	Dub zimný	Agát biely	Jas eň štíhly	To poľ l	Hrab obyč ajný	Jav or hor ský	Topo ľ Rob usta	Boro vica lesná	Lipa malol istá	Jelš a lepk avá	Dub červ ený	Vř ba bi el a	Ja vor poľ ný	Breza bradavi čnatá	Smrek ovec opada vý
%	62,93	11,08	7,21	6,60	3,41	2,13	2,07	1,58	1,23	0,82	0,35	0,22	0,17	0,15	0,03	0,02

Tabuľka č. 8 Veková štruktúra porastov po vekových triedach v CHVÚ Špačinsko-nižnianske polia

Vek v rokoch	0-20	21-40	41-60	61-80	81-100	101-120
Zastúpenie v %	1	17	2	22	54	4

## 2. SOCIOEKONOMICKÉ POMERY (VYUŽÍVANIE ÚZEMIA A JEHO OKOLIA), POZITÍVNE A NEGATÍVNE FAKTORY

### 2.1. Historický kontext

CHVÚ Špačinsko-nižnianske polia je umiestnené v Podunajskej pahorkatine na Trnavskej tabuli, ktorá bola **historicky významným loviskom sokolov rárohov** hniezdiacich v Malých Karpatoch. Z dôvodu posunu hniezdísk z Malých Karpát (hlavnými príčinami bolo vyrušovanie v Malých Karpatoch a vyťaženie lesných porastov na hniezdiskách) do oblasti Podunajskej pahorkatiny **na prelome 20. a 21. storočia** sa okrem zachovania lovísk stalo územie Trnavskej tabule **v okolí Špačiniac a Nižnej významným aj pre hniezdenie** tohto vzácného vtáčieho druhu.

Z pohľadu krajinej štruktúry prešlo CHVÚ Špačinsko-nižnianske polia v predchádzajúcom storočí významnou zmenou. Ešte v roku 1950 prevažovala v CHVÚ mozaikovitá poľnohospodárska krajina rozparcelovaná na úzke, dlhé parcely, ktorá poskytovala významne väčšie potravné podmienky pre prežitie predmetu ochrany v rámci jeho potravných teritórií ako dnešné scelé rozľahlé lány s preferenciou niekoľkých málo poľných kultúr.

### 2.2. Stručný opis aktuálneho stavu

#### Poľnohospodárstvo

Územie CHVÚ sa poľnohospodársky využíva **na 99 % ako orná pôda**. Na 1 % poľnohospodársky využívanom území sa nachádzajú trvalé trávnaté porasty (TTP), prípadne sady a záhrady.

#### Lesné hospodárstvo

LPF zaberá len necelé **1 % územia** CHVÚ. Vzhľadom na vekovú štruktúru porastov významná časť z nich vstupuje prípadne je v rubnom veku. Napriek nevýraznému podielu v CHVÚ je ich úspešná obnova a stanovištne vhodná drevinová skladba dôležitá pre zachovanie a kvalitu tohoto biotopu pre inak dominantne poľnohospodársky využívanú krajinu.

#### Rekreácia a šport

CHVÚ sa nachádza v poľnohospodárskej krajine, kde **nie je vyšší prírodný potenciál pre rozvoj cestovného ruchu**. Na území CHVÚ nie sú evidované športové a rekreačné zariadenia a plochy, turistické trasy ani cyklotrasy. V okolí CHVÚ je rekreácia a turistika viazaná predovšetkým na pohorie Malých Karpát a kultúrne pamiatky. Pre rekreačné účely a rybolov sa využívajú vodné nádrže a rybníky.

V ďalšom období je však plánovaný nárast cyklistických trás v území, čo môže mať potenciálne negatívny vplyv na predmet ochrany územia. Preto je potrebné dôsledne zhodnotiť plánované cyklistické trasy z pohľadu dopadu na predmety ochrany. V prípade možného negatívneho dopadu cyklotrás je potrebné prijať opatrenia na zmiernenie alebo vylúčenie ich negatívneho vplyvu v závislosti od závažnosti tohto vplyvu.

#### Poľovníctvo

Územie CHVÚ sa nachádza z väčšej časti v poľovnej oblasti M IV. Trnavsko-piešťanskej s hlavným zastúpením malej zveri a okrajovo aj v poľovnej oblasti S II. Malé Karpaty so srnčou poľovnou zverou. Územie CHVÚ je súčasťou 17-tich poľovných revírov.

#### Ťažba nerastných surovín

Územie CHVÚ je preskúmané značným počtom ložiskových a inžiniersko-geologických vrto. Do južnej časti zasahuje rozsiahle prieskumné územie Trnava pre horľavý zemný plyn (NAFTA a. s. Bratislava, platnosť 2014 až 2018).

Priamo v území CHVÚ sú situované **výhradné ložiská zemného plynu**, všetky sú sústredené v juhovýchodnej časti medzi obcami Špačince a Jaslovské Bohunice. Ložisko Špačince (prevádzkovateľ neurčený) sa nachádza cca 200 m východne od obce, má určený dobývací priestor, využívanie ložiska bolo zastavené. Ložisko Špačince – Bohunice (prevádzkovateľ neurčený) tvoria dve lokality s určeným dobývacím priestorom cca 1 – 1,5 km západne od Jaslovských Bohuníc, dobývanie ložiska sa zatiaľ nezačalo. Medzi Špačincami a Jaslovskými Bohunicami je ložisko Špačince (NAFTA a. s. Bratislava) s vydaným osvedčením o výhradnom ložisku, ložisko je neťažené, o ťažbe sa neuvažuje.

#### Využitie vody

V rámci územia CHVÚ je realizovaných a využívaných viacero hydrogeologických vrto určených pre **získanie pitnej vody**, nachádzajú sa na území každej obce v rámci CHVÚ. V rámci CHVÚ nie sú vyhlásené ochranné pásma vodárenských zdrojov, územie nie je súčasťou chránenej vodohospodárskej oblasti.

Prirodzené odtokové pomery územia Trnavskej tabule boli v minulosti zmenené vodohospodárskymi úpravami - vybudovaním sústavy zavlažovacích kanálov napojených na Horný Dudváh a úpravami samotného toku.

V širšom území, mimo CHVÚ sú vybudované viaceré umelé vodné plochy - vodné nádrže a rybníky (Borovce, Dolné Dubové, Dechtice, Chtelnica, Jaslovské Bohunice, Boleráz, Trnava).

#### Ďalšie využitie

Významným prvkom dotknutého územia je **jadrová elektráreň v Jaslovských Bohuniaciach**, ktorá je vzdialená v najbližšom bode cca 800 m od hranice CHVÚ. Do územia CHVÚ zasahujú najužšie zóny havarijného plánovania v zmysle Územného plánu veľkého územného celku (ÚPN VÚC) Trnavský kraj.

Cca 2 km od CHVÚ v obci Malženice ÚPN VÚC v oblasti energetiky navrhuje realizáciu Paroplynového cyklu Malženice Power v areáli existujúcej kompresorovej stanice SPP a vyvedenie výkonu do trafostanice Križovany.

Na východnom okraji Trnavy, južne od hranice CHVÚ sú sústredené plochy využívaných a plánovaných **priemyselných parkov**. V zmysle ÚPN VÚC sa pre výrobné účely navrhujú aj plochy lokálneho významu aj v obci Veľké Kostoľany na východnom okraji CHVÚ.

Juhovýchodne od územia CHVÚ (cca 1,8 km) je situované športové letisko Boleráz, ktoré má v zmysle územného plánu parametre aj pre budúce dopravné letisko. Jeho vonkajšie ochranné pásmo zasahuje okrajovo do vymedzeného územia CHVÚ.

V blízkosti CHVÚ sa nachádzajú dve prevádzkované regionálne skládky tuhého komunálneho odpadu. V blízkosti južnej hranice CHVÚ je skládka pri Trnave (prevádzkovateľ A.S.A. Group Trnava, s.r.o.) s predpokladanou prevádzkou do r. 2026. V blízkosti severnej hranice CHVÚ je skládka v lokalite Rakovický háj (prevádzkovateľ K.O.S., s.r.o. Stará Turá) s predpokladaným ukončením prevádzky v r. 2033. V Špačinciach a Nižnej sú skládky odpadu s ukončenou prevádzkou. V rámci celého územia CHVÚ sa v okolí obcí nachádza značný počet bývalých skládok, prevažne rekultivovaných.

#### Kultúrne dedičstvo a náboženské aktivity

Pamiatky a objekty významné z hľadiska kultúrno-historického dedičstva sa nachádzajú vo väčšine obcí, ktoré ležia po obvode územia CHVÚ, ako pútnické miesta sú evidované lokality vo Veľkých Kostoľanoch, Dehticiach a Trnave. V obciach Špačince a Nižná, ktoré ležia v centre CHVÚ je v zozname národných kultúrnych pamiatok zapísaných spolu päť objektov sakrálneho charakteru. Na území CHVÚ nie je známe konanie významnejších udalostí a aktivít náboženského charakteru.



## 2.3. Návrh zásad a opatrení využívania územia a jeho okolia z hľadiska cieľov ochrany

Návrh zásad a opatrení vychádza z hodnotenia priaznivého stavu sokola rároha v CHVÚ Špačinsko-nižnianske polia vyhotoveného ŠOP SR na základe dát z monitoringu vtáctva v rokoch 2010-2015 a odporúčaní navrhnutých expertmi v danom hodnotení, ako aj z odporúčaných opatrení v ďalších vedeckých publikáciách (Danko et al. 2002, Gúgh et al. 2015, Karaska et al. 2015, Ridzoň et al. 2015).

### 2.3.1. Poľnohospodárstvo

V prípade poľnohospodárstva je hlavným ohrozením sokola rároha zníženie potravnnej ponuky a to priamo v dôsledku chemizácie, trávenia hlodavcov používaním rodenticídov a nepriamo v dôsledku znižovania rozlohy trávnych porastov. Preto by využívanie územia na poľnohospodárske účely malo **zohľadniť nasledovné zásady a opatrenia:**

- vylúčiť rozoranie existujúcich trávnych porastov a zmenu ich používania na iný účel,
- podporovať rozšírenie TTP aj za pomoci povinných ozeleňovacích prvkov v rámci Programu rozvoja vidieka Slovenskej republiky (PRV), z ktorých je potrebné vylúčiť zarátavanie vetrolamov, porastov s inými plodinami ako TTP v rámci povinnej výmery, kosných lúk a výsadbu lucerky, zakladať trávne pásy okolo poľných ciest a vetrolamových pásov a okrajov lesov,
- zabezpečiť pravidelné kosenie existujúcich trávnych porastov alebo pastvu na nich v CHVÚ a bezprostrednom okolí v environmentálne primeranom režime,
- na všetkých pozemkoch vo vlastníctve a správe štátu (Slovenský pozemkový fond (SPF), v CHVÚ zabezpečiť prioritne hospodárenie v súlade s nárokmi predmetu ochrany,
- zabezpečiť v prípade záujmu vlastníkov výmenu súkromných pozemkov umiestnených v CHVÚ za štátne umiestnené mimo CHVÚ a sceliť drobné pozemky vlastnené štátom v rámci CHVÚ do väčších blokov prostredníctvom zámen,
- v potravných biotopoch uplatňovať v maximálnom možnom rozsahu agroenvironmentálne schémy so špecifickým programom pre sokola rároha,
- na všetkých plochách poľnohospodárskej pôdy zabezpečovať environmentálne prijateľné postupy, pri žatve poľnohospodárskych kultúr vždy postupovať smerom od stredu k okrajom, alebo od jednej strany pozemku k druhej strane pozemku, pri kosbe a žatve používať výstražné zariadenia za účelom minimalizovania mortality potravy pre sokola rároha ale aj ostatných druhov vtáctva a živočíchov,
- zabezpečiť zníženie podielu výsadby nevhodných poľnohospodárskych kultúr pestovaných na energetické účely (kukurica, slnečnica a repka) v prospech takých poľnohospodárskych kultúr, ktoré sú v súlade s ekologickými nárokmi sokola rároha (napr. viacročné krmoviny: ďatelina, lucerna a ďatelinotrávne miešanky),
- zabezpečiť aby sa časť strniskových plôch (min. 30 %) po obilninách nerozorávala, po zbere slamy ponechať ich až do novembra (decembra) kalendárneho roka,
- realizovať reštitučné programy obnovy pôvodných potravných zdrojov (najmä *Spermophilus citellus*) a revitalizácie biotopov ich výskytu,
- pri aplikácii pesticídov na ornej pôde zabezpečiť odborný kvalifikovaný dozor a použiť len chemické prípravky, ktoré nie sú na zozname zakázaných prípravkov pre chránené vtáčie územia,
- revitalizovať a zabezpečovať výsadbu vetrolamov pôvodnými panónskymi druhmi drevín, na území CHVÚ zabezpečiť zákaz výrubu nelesnej drevinovej vegetácie, neznižovať jej výmeru (napr. z dôvodu jej výrubu za účelom výroby drevnej štiepky),
- zabezpečiť ochranu nelesnej drevinovej vegetácie, trávnych pásov rozhodnutím kompetentného orgánu ochrany prírody na celej ploche CHVÚ,

- zabrániť záberom poľnohospodárskej pôdy výstavbou infraštruktúry a usmerniť ich výstavbu mimo potravných biotopov druhu v rámci intravilánov obcí.

### 2.3.2. Lesné hospodárstvo

V prípade lesného hospodárstva je rizikom možný zásah do hniezd v prípade, ak by boli nájdené v lesných porastoch, teda inde ako v súčasnosti (v búdkach na stĺpoch elektrického vedenia):

- v okolí stromových hniezd sokola rároha v prípade ich nálezu je potrebné vyhlásiť ochranné zóny s polomerom 100 metrov vnútornej zóny v okolí hniezda bez akéhokoľvek zásahu do lesného porastu a 300 metrov s vylúčením lesohospodárskych činností a vyrušovania v období hniezdenia. Ochrana zóny v okolí hniezda ostáva v platnosti 5 rokov po poslednom potvrdení zahniezdenia sokola rároha na hniezde, po uplynutí tejto doby nie je v platnosti.

### 2.3.3. Rekreačia a šport

Rekreačia a šport predstavujú pre sokola rároha menšie nebezpečenstvo v porovnaní s ohrozeniami vyplývajúcimi z intenzifikácie poľnohospodárstva. V dôsledku zvyšovania ekonomickej úrovne v Trnavskom kraji a rastu sídel v okolí krajského mesta Trnavy dochádza aj k zvýšeniu počtu obyvateľov v nich a návštevníkov na okolitých pozemkoch, vrátane CHVÚ Špačinsko-nižnianske polia. V zásade takýto rozvoj nie je vylúčený, len ak dochádza aj k zvyšovaniu počtu návštevníkov a rušenia v území, mal by **rešpektovať nasledovné zásady**:

- dôsledne posúdiť investičné zámery pre rozvoj rekreácie a športu z pohľadu ich dopadu na predmet ochrany. Vylúčiť zámery prispievajúce k zvýšeniu miery fragmentácie CHVÚ, podporiť zámery, ktoré sú umiestnené na okraji dnes zastavaného územia bez negatívneho dopadu na predmet ochrany,
- na vybraných odpočinkových stanovištiach sokola rároha zabezpečovať, aby sa realizácia rekreácie a športu vykonávala len na environmentálne prijateľných vyznačených miestach,
- zabezpečiť monitoring výskytu invázných živočíchov (obzvlášť medvedíka čistotného) v CHVÚ a jeho okolí a v prípade jeho výskytu znížiť stavy na nulu rozhodnutím príslušného lesného úradu a následnými opatreniami.

### 2.3.4. Poľovníctvo a rybárstvo

Podobne ako v prípade rekreácie a športu majú poľovníctvo a rybárstvo ako negatívny faktor vo vzťahu k sokolovi rárohovi len okrajový význam v porovnaní s poľnohospodárstvom. Vzhľadom k tomu, že aj poľovníctvo a rybárstvo môže významne prispieť k dosiahnutiu cieľov ochrany sokola rároha, **je potrebné pri jeho výkone dodržiavať nasledovné opatrenia**:

- na vybraných odpočinkových stanovištiach zabezpečovať, aby sa lov zveri vykonával len na environmentálne prijateľných vyznačených miestach,
- zapojiť poľovnícke združenia do intenzívnej kontroly dodržiavania poľovníckych predpisov a predpisov ochrany prírody ako aj do eliminácie vykladania otrávených návnad,
- vypracovať a uviesť do praxe v spolupráci s vedením Slovenskej poľovníckej komory systém odhaľovania a kontroly pytliactva a trávenia zveri a dravých vtákov v CHVÚ.

### 2.3.5. Ťažba nerastných surovín

Územie v súčasnosti nie je využívané pre ťažbu nerastných surovín. V území sú však evidované ložiská zemného plynu. V prípade prípravy projektov na ich otvorenie a využívanie, alebo projektov na využívanie iných nerastných surovín rozhoduje podľa platného legislatívneho rámca príslušný obvodný banský úrad o povolení banskej činnosti a berie na zreteľ aj otázky ochrany prírody po podaní príslušných návrhov, resp. je viazaný hodnotením vplyvov banskej činnosti na životné prostredie. V tomto území **je potrebné mať na zreteli nasledovné požiadavky:**

- je potrebné dôsledne posúdiť nové zámery na rozvoj ťažby nerastných surovín a vylúčiť ich v prípade, že je preukázaný negatívny dopad na predmet ochrany, resp. dochádza nimi k fragmentácii územia,
- v prípade realizácie nových projektov ťažby nerastných surovín, ktoré je možné po posúdení dopadov na predmet ochrany realizovať je potrebné dôsledne trvať na vypracovaní a dodržaní zmierňujúcich opatrení.

### 2.3.6. Využitie vody

V súčasnosti sa v CHVÚ vo väčšom rozsahu vodné zdroje nevyužívajú, predstavujú len potenciálne riziko pri možných väčších budúcich zámeroch. Ak by sa takéto zámery objavili **je potrebné dodržať nasledovné zásady a opatrenia:**

- v prípade akéhokoľvek využitia vody priamo v území a bezprostrednom okolí na iný účel ako pre potreby obcí priamo v CHVÚ alebo na ich hranici je potrebné zvážiť a posúdiť prípadný dosah na predmet ochrany.

### 2.3.7. Ďalšie využitie

Okrem vyššie uvedených aspektov, ktoré je potrebné zohľadniť predstavujú potenciálne riziko pre hniezdenie sokola rároha viaceré ďalšie hrozby. Problémom je napríklad riziko zranenia sokolov rárohov na neošetrených elektrických vedeniach, ale aj potenciálny rozvoj zámerov niektorých zdrojov energie a iné zámery. Pri ďalšom využití územia **je preto potrebné dodržať nasledovné zásady a opatrenia:**

- overiť adresnosť obmedzení vyplývajúcich z vyhlášky MŽP SR č. 27/2011 Z. z. a v prípade potreby zoznam zákazov aktualizovať a rovnako aj aktualizovať hranice CHVÚ a zamerať ich v teréne. Zmenená vyhláška by mala obmedziť nasledovné činnosti a zahrnúť nasledovné zákazy ak sa potvrdí ich relevantnosť pri overení: a) likvidácia a zmenšovanie rozlohy a dĺžky remíz, vetrolamov, medzí a soliterných stromov, b) výrub drevín a vykonávanie akýchkoľvek zásahov do nelesnej drevinovej vegetácie od 1. marca do 31. júla okrem prípadov odstraňovania následkov havárií alebo porúch na elektrickom vedení, c) vjazd a státie s motorovým vozidlom okrem činností vykonávaných v súvislosti s obhospodarovaním územia vlastníkom (správcom, nájomcom) pozemku, d) rozorávanie existujúcich trávnych porastov (ale treba vymedziť ich stav), e) obnovovanie TTP nepôvodnými druhmi tráv, f) zmena druhu pozemku z TTP na iný druh pozemku, g) aplikovanie agrochemikálií na existujúcich trávnych porastoch, na nelesnej drevinovej vegetácii, úhoroch, medziach a porastoch trsti a pálky a vo vzdialenosti do 10 m od nich, h) aplikovanie umelých hnojív a pesticídov na neobhospodarovaných plochách (najmä okraje ciest a komunikácií, skládky hnoja) od 1. marca do 31. júla, i) aplikovanie rodenticídov (aplikácia rodenticídov by mala byť povolená len na výnimku, za predpokladu stanovenia podmienok ŠOP SR), j) umiestňovanie stavieb za hranicami zastavaného územia obce, k) let lietadlom alebo lietajúcim športovým zariadením, najmä klzákom,

ktorých výška letu je menšia ako 300 m nad najvyššou prekážkou v okruhu 600 m od lietadla alebo lietajúceho športového zariadenia, l) poľovanie na zver od 16. januára do 15. mája okrem kuny lesnej, kuny skalnej, líšky hrdzavej, medvedíka čistotného, psíka medvedíkovitého a tchora tmavého, m) lov pomocou sokoliarskych dravcov a sov a ich výcvik, n) oplocovanie pozemku za hranicami zastavaného územia obce, o) vypúšťanie modelov technických zariadení, najmä modelov lietadiel, a používanie zariadení spôsobujúcich svetelné a hlukové efekty, najmä ohňostroj, laserové zariadenie a reprodukovanosť hudbu mimo uzavretých stavieb, p) voľné pustenie psa vrátane poľovného od 1. januára do 30. júna okrem psa používaného na plnenie úloh podľa osobitného predpisu,

- je potrebné dôsledne posúdiť nové zámery s možným negatívnym dopadom na CHVÚ a vylúčiť ich v prípade, že je preukázaný negatívny dopad na predmet ochrany, resp. dochádza nimi k fragmentácii územia,
- úplne vylúčiť stavbu veterných parkov a veterných turbín v CHVÚ a jeho okolí v územiach kde zasahujú hniezdne a potravné teritória sokola rároha do vzdialenosti minimálne 20 km od CHVÚ,
- zabezpečiť pravidelnú aktualizáciu programu starostlivosti o CHVÚ Špačinskonižnianske polia po uplynutí obdobia 5 rokov,
- vypracovať a následne v praxi uplatňovať program záchrany o sokola rároha a zabezpečiť jeho pravidelnú aktualizáciu po uplynutí obdobia 5 rokov,
- vypracovať štúdiu vplyvu negatívnych faktorov (napr. vyrušovania a pod.) v CHVÚ a návrh na vytvorenie usmernení rušivých činností,
- zabezpečovať pravidelný monitoring trendu hniezdnej populácie a monitorovanie faktorov pôsobiacich na populáciu a distribúciu hniezdení v jednotlivých rokoch,
- zabezpečiť pravidelnú kontrolu územia zameranú na lokalizovanie a eliminovanie nezákonných činností, inštalovať uzamykateľné rampy na prístupových komunikáciách do CHVÚ a zabezpečiť obmedzenie vstupu do blízkosti hniezd ak je to potrebné pre zabezpečenie úspešného vyhniezdenia,
- zabezpečovať inštaláciu nových hniezd a búdok tak, aby bola zabezpečená dostatočná ponuka hniezd pre všetky páry sokola rároha,
- v potravných biotopoch, kde dochádzalo k nezákonnému odstrelu a vykladaniu otrávených návnad vykonávať v období od októbra do februára pravidelné kontroly územia,
- pri podozrení z páchania trestnej činnosti, najmä pri nálezoch uhynutých živočíchov, návnad je potrebné bezodkladne podať trestné oznámenie príslušnému útvaru polície a orgánom činným v trestnom konaní,
- je potrebné zaviesť evidenciu všetkých prípadov environmentálnej kriminality súvisiacich s ohrozením druhu,
- zabezpečiť opatrenia na podstatné zníženie rizík nezákonného odstrelu a trávenia,
- dôsledne kontrolovať a usmerňovať fotografovanie sokola rároha v okolí jeho hniezdísk,
- celoplošne eliminovať riziko zranení na konštrukciách 22 kV elektrických vedení inštalovaním chráničiek a výstražných prvkov na trasách vysokého napätia, znižujúcim riziká nárazov letiacich vtákov do el. vedení,
- zabezpečiť stálu propagáciu a osvetu ochrany druhu a informovanosť odbornej (lesníci, poľnohospodári, poľovníci) a laickej verejnosti,
- zvýšiť propagáciu, poznanie a význam vplyvu predátorov vrátane sokola rároha v ekosystéme.

### 2.3.8. Kultúrne dedičstvo a náboženské aktivity

V súčasnosti sa CHVÚ pre potreby prezentovania kultúrneho dedičstva a náboženských aktivít nevyužíva, predstavujú len potenciálne riziko pri možných budúcich zámeroch. Ak by sa takéto zámery objavili **je potrebné dodržať nasledovné zásady a opatrenia:**

- v prípade verejnosti prístupných akcií je potrebné ich realizáciu vykonať v mimohniezdnom období ak by sa mali realizovať v blízkosti hniezdísk sokola rároha.

## **3. CIELE STAROSTLIVOSTI A OPATRENIA NA ICH DOSIAHNUTIE**

### **3.1. Stanovenie dlhodobých cieľov starostlivosti**

Do roku 2046 boli stanovené nasledovné ciele ochrany:

1. **Zlepšiť a udržať priaznivý stav sokola rároha aspoň v kategórii B priaznivého stavu<sup>3</sup>.**
2. **Zvýšiť ekologické povedomie miestnych obyvateľov a zlepšiť spoluprácu s vlastníkmi a správcami pozemkov pri ochrane vtáctva.**

Limitujúce a modifikujúce faktory

*Vnútorne prírodné faktory*

Vnútorným prírodným faktorom, ktorý môže mierne negatívne vplývať na populáciu sokola rároha a dlhodobý cieľ č. 1 sú predovšetkým **extrémy počasia a nedostatok potravy**. Extrémy počasia (náhly výkyv teplôt, dlhé obdobie so zrážkami) môžu prispieť k nižšej hniezdnej úspešnosti sokola rároha v území, alebo úmrtí adultných jedincov. Tento faktor sa však opakuje len v odstupe niekoľkých rokov, preto dostatočne veľká populácia sokola rároha sa dokáže s týmito stratami vyrovať. Preto je dôležité aby sa v území udržal stav populácie na úrovni priaznivého stavu minimálne B. V prípade ak by populácia oproti aktuálnemu stavu ešte poklesla a v území prežival posledný pár, alebo posledné jednotlivce, tak aj straty spôsobené prirodzenými faktormi by mohli byť pre dnešnú populáciu fatálne. Podobne ako extrémy počasia môžu k nižšej hniezdnej úspešnosti prispieť aj prirodzené cykly v abundancii drobných zemných cicavcov. Tieto však značne vedú sokoly rárohy kompenzovať preorientovaním na inú potravu a to napríklad na holuby. V súčasnosti sú oveľa väčším rizikom pre územie antropicky podmienené faktory, ktoré môžu limitovať a modifikovať splnenie dlhodobých cieľov.

*Vnútorne človekom podmienené faktory*

Splnenie dlhodobého cieľu 1 môže byť značne limitované, alebo modifikované viacerými človekom podmienenými faktormi.

Na populáciu sokola rároha, ktorá je predmetom ochrany v CHVÚ môže limitujúco vplývať **intenzívne poľnohospodárstvo**. V tomto ohľade je dôležité predovšetkým **rozorávanie TTP a používanie pesticídov**. Tento faktor limituje populáciu sokola rároha v území aj dnes a to hlavne v dôsledku chemizácie, rozorávania okrajov ciest, medzí, okrajov vetrolamov

---

<sup>3</sup> V zmysle definície priaznivého stavu uvedeného v tabuľke č. 2

a absencie TTP všeobecne, ktorá zapríčiňuje nedostatok vhodnej potravy (drobných zemných cicavcov) v CHVÚ. Je otázne či bez zmeny dnešných praktík v poľnohospodárstve je vôbec populácia sokola rároha v CHVÚ udržateľná. Preto intenzívne poľnohospodárstvo môže značne limitovať aj splnenie dlhodobého cieľu č. 1. Pre eliminovanie tohto rizika je potrebné zmeniť praktiky hospodárenia a to vytvorením častí územia s menej intenzívnym hospodárením, t.j. so založením nových trávnych porastov, pasienkov (na nich sysľovísk). Tieto opatrenia by sa mali vykonať aspoň na pozemkoch, ktoré sú dnes vo vlastníctve štátu (SPF).

Limitujúcim faktorom, ktorý môže limitovať dosiahnutie dlhodobého cieľu č.1 je **všeobecné prenasledovanie dravcov** v území. Okolie Trnavy patrí medzi územia, kde je prenasledovanie dravcov najsilnejšie v rámci Slovenska. Pravidelne bývajú nájdené nelegálne zastrelené dravce, vyložené otrávené návnady, otrávené dravce. Takéto prenasledovanie je voči dravcom neselektívne a vzťahuje sa teda aj na sokola rároha. Pri jeho celkovo malej početnosti je však takéto prenasledovanie kritickým rizikom pre jeho dlhodobé prežívanie. Preto je nevyhnutné aby štátne orgány systematicky a dlhodobo monitorovali a potierali túto nelegálnu činnosť a aby bol vypracovaný efektívny systém na odhaľovanie a potrestanie vinníkov. Zároveň je nutné posilniť spoluprácu s tými poľovníckymi združeniami, ktoré nie sú pasívne pri potieraní týchto praktík a vedia byť nápomocné v celkovom zlepšení stavu. V neposlednom rade je dôležité vhodne šíriť osvetu ohľadne významu týchto dravcov a potreby ich ochrany a potreby zmeny poľnohospodárstva v území, ktoré by vytvorilo aj prirodzenú potravnú ponuku a tak eliminovalo možné konflikty s chovateľmi holubov a teda nežiadúci vznik negatívneho vnímania ochrany týchto dravcov.

Pre realizáciu ochranárskych opatrení je dôležité zachovanie **podpory verejnosti pre ochranu prírody** ako takú. Podpora verejnosti môže značne na Špačinsko-nižnianskych poliach variovať v závislosti od celkovej ekonomickej situácie, od spôsobu presadzovania opatrení ochrany prírody a od celkového informovania o ochrane prírody a hodnotách územia. V prípade zhoršenia ekonomickej situácie sa na prioritnejšie pozície na Špačinsko-nižnianskych poliach v celkovom vnímaní ľudí dostanú iné aspekty života spoločnosti (sociálno-ekonomické) ako ochrana prírody. V takejto situácii by bolo ťažšie hľadať podporu verejnosti na presadzovanie efektívnejšej ochrany prírody a minimalizovať tak dopad slabšej podpory verejnosti pre ochranu prírody. Čiastočne sa dá minimalizovať dopad takejto negatívnej situácie tým, že sa dlhodobo poukazuje na význam ochrany prírody nielen z pohľadu ekonomického, ale celkového prínosu pre kvalitu života (potreba zachovania vodozádržných pásov alebo TTP celkovo na poľnohospodárskej pôde pre lepšiu ochranu pred bleskovými povodňami ako aj pre zlepšenie vhodných mikroklimatických podmienok ako ochrana pred klimatickými zmenami a pod.). V prípade Špačinsko-nižnianskych polí je potrebné poukazovať na celkovú potrebu zachovať kultúrne a prírodné dedičstvo a sokola rároha obzvlášť ako jedného z najvzácnejších vtákov na Slovensku a v rámci EÚ ale aj Európy vôbec.

Rovnako ako celková ekonomická situácia (v prípade jej negatívneho vývoja) môže zhoršiť vnímanie verejnosti aj nedostatočná komunikácia s verejnosťou pri prijímaní opatrení pre ochranu prírody. Na minimalizovanie tohto faktora je veľmi dôležité vždy v predstihu pred prijatím opatrení o nich rokovať s dotknutými obcami, vlastníkmi, užívateľmi, prípadne aj občianskymi združeniami a iniciatívami. Takýto inkluzívny prístup v konečnom dôsledku nemusí viesť len k vysvetľovaniu potrieb opatrení prijatých pre ochranu prírody a nájdenia optimálneho spôsobu ich realizácie (teda skĺbenie požiadaviek dotknutých vlastníkov, obcí, iných subjektov a ochrany prírody), ale môže viesť aj k nájdeniu nových osôb ochotných aktívne pomáhať ochrane prírody a tak prispieť pozitívne k naplneniu cieľu 1 a 2.

### *Vonkajšie prírodné faktory*

Dlhodobý cieľ č. 1 môže limitovať a modifikovať aj viacero vonkajších prírodných faktorov. Jedná sa v prípade významnejšieho vplyvu o tie isté faktory (**extrémy počasia a nedostatok potravy**) ako v prípade vnútorných prírodných faktorov. V tomto prípade však

treba zohľadniť aj možný **vplyv na loviská** sokola rároha umiestnené mimo samotného CHVÚ alebo dopad na jeho populáciu pri pohyboch v mimohniezdnom období.

#### *Vonkajšie človekom podmienené faktory*

Viaceré antropické faktory s pôvodom mimo územia CHVÚ Špačinsko-nižnianske polia môžu tiež významne prispieť k horšiemu ako očakávanému naplneniu dlhodobého cieľu starostlivosti o CHVÚ Špačinsko-nižnianske polia.

**Stavba nových investičných zámerov** za hranicami CHVÚ predstavuje väčšie riziko pre dosiahnutie dlhodobého cieľu č. 1. Takýmto rizikom je napríklad zastavanie poľnohospodárskej pôdy, ktorá slúži ako loviská. Rizikom je tak stavba veľkých logistických centier (v okolí diaľnic a hlavných komunikačných ťahov), priemyselných areálov. Môže dôjsť k zastavaniu lovisk a k zníženiu dostupnosti potravy. Na predchádzanie takýchto rizík je nutné využívať nástroje, ktoré poskytujú posudzovanie vplyvov na životné prostredie (EIA) a zákon č. 543/2002 Z. z. zábery riadne posúdiť a povoliť ich v prípade, že sa nepreukáže negatívny dopad na predmet ochrany. Takisto je potrebné už v územnoplánovacej dokumentácii nastaviť vhodne výber území, ktoré slúžia na rozvoj uvedených a podobných činností a to tak, aby nedochádzalo k zbytočnej fragmentácii poľnohospodárskej pôdy v okolí chránených území a aby sa takýto rozvoj sústreďoval do okolia oblastí, ktoré sú už dnes zastavané.

V prípade dlhodobého cieľu č. 1 a faktorov, ktoré môžu limitovať jeho dosiahnutie hrá významnú rolu aj **priame ohrozenie na zimoviskách a miestach mimohniezdného pohybu**. Pri telemetrickom monitoringu pohybov sokola rároha sa u viacerých exemplárov označených na Slovensku zistil ich pohyb aj v štátoch, ktoré nie sú členmi EÚ, kde platia benevolentné predpisy na ochranu prírody a je známe prenasledovanie a nelegálny lov vtáctva všeobecne ale aj nelegálny odchyt dravcov pre sokoliarske účely. Takýmto rizikovými krajinami, kde bol napríklad zaznamenaný pohyb slovenských sokolov rárohov je Turecko, Ukrajina, Bielorusko, Rusko, Gruzínsko, Líbya, Alžírsko, Niger. Okrem nástojenia na dodržiavanie medzinárodných zmluv nemá Slovensko žiaden iný efektívny nástroj ako vplývať na eliminovanie tohto rizika. V mnohých z uvedených krajín však nie sú funkčné vlády (Líbya), preto pre kompenzovanie rizika negatívneho dopadu na populáciu v CHVÚ v dôsledku nelegálneho odchyty alebo odstrelu v týchto krajinách je možné len zacieliť opatrenia priamo v území na udržanie životaschopnej populácie sokola rároha, ktorá sa dokáže vyrovnáť aj s takýmto stratami.

Na naplnenie dlhodobého cieľa č. 2 môže negatívne pôsobiť aj celková nepriaznivá **ekonomická a sociálna situácia v Európe**. V prípade nepriaznivého vývoja ekonomiky prioritou môžu byť iné aktivity ako ochrana prírody, a teda aj celkové vnímanie ochrany prírody na Slovensku a v EÚ ako priority sa môže posunúť na nižšie úrovne a sťažiť tak dosiahnutie dlhodobých cieľov. Na minimalizovanie dopadu tohto vplyvu je potrebné systematicky upozorňovať na prínosy zachovanej prírody, ktoré poskytujú služby spoločnosti nezávisle od ekonomickej situácie (napr. potreba zachovania vodozádržných pásov alebo TTP celkovo na poľnohospodárskej pôde pre lepšiu ochranu pred bleskovými povodňami ako aj pre zlepšenie vhodných mikroklimatických podmienok ako ochrana pred klimatickými zmenami a pod., celková vzácnosť sokola rároha a pod.).

### 3.2. Stanovenie operatívnych cieľov

Pre dosiahnutie 2 dlhodobých cieľov do roku 2046 bolo navrhnutých 5 operatívnych cieľov:

1. **Zlepšiť a udržať priaznivý stav sokola rároha aspoň v kategórii B priaznivého stavu.**
  - 1.1. Udržať úroveň populácie sokola rároha (*Falco cherrug*) na úrovni minimálne 3 hniezdiace páry.
  - 1.2. Zabezpečiť aby v CHVÚ Špačinsko-nižnianske polia vzniklo minimálne 100 ha nových trávnych porastov alebo pasienkov.
  - 1.3. Zabezpečiť aby v CHVÚ vznikli tri nové syst'oviská.
2. **Zvýšiť ekologické povedomie miestnych obyvateľov a zlepšiť spoluprácu s vlastníkmi a správcami pozemkov pri ochrane vtáctva.**
  - 2.1. Zlepšiť úroveň poznania vtáctva, propagovať myšlienku ochrany významnej ornitologickej lokality.
  - 2.2. Zapojiť vlastníkov a užívateľov pozemkov a poľovných revírov do ochrany územia a dodržiavania predpisov na úseku ochrany prírody.

### 3.3. Rámcové plánovanie a modely hospodárenia pre lesné biotopy

Základné rozhodnutia a ciele hospodárenia sú spracované pre lesné porasty podľa identifikátorov v modeloch hospodárenia. Kompletný výstup platných modelov pre jednotlivé PSL je súčasťou Všeobecnej časti PSL pre jednotlivé Lesné celky (LC). V nasledujúcej tabuľke sú uvedené základné rámce vybrané z modelov pre hlavné identifikátory porastov v CHVÚ.

Rubné doby, obnovné doby a cieľové drevinové zastúpenie sú optimalizované najmä s ohľadom na kategóriu lesa, drevinovú skladbu a stanovištné podmienky danej lesnej oblasti. Konštrukcia modelov umožňuje reagovať aj na zhoršený zdravotný stav, keďže výrazne zvýšený stupeň ohrozenia porastu umožňuje znížiť rubnú dobu, prípadne upraviť obnovnú dobu.

**Hospodárske spôsoby uvedené v modeloch hospodárenia sú maximálne prípustnou formou obnovy lesa a zmena na jemnejšie formy je v právomoci odborného lesného hospodára (OLH).** Hlavný hospodársky spôsob je podrastový s formou maloplošnou, prípadne aj veľkoplošnou. Holorubný spôsob obnovy je odporúčaný v nepôvodných porastoch agátu bieleho a v intenzívne obhospodarovaných porastoch rýchlorastúcich klonov topoľov amerických. V kombinácii s podrastovou formou je uvádzaný aj v modeloch pre drevinu dub cerový a jej zmesi, ale vzhľadom na zákonom stanovené limity pri holorubnom obnove je jeho použitie viazané na rekonštrukciu lesa.



Tabuľka č.9. Základné rámce z modelov hospodárenia pre hlavné identifikátory

Lesná oblasť	Pod- oblasť	Kategória	Tvar	Spôsob obhosp.	Písmeno kategórie	HSLT	Porastový typ	SOP	Rubná doba	Obnovná doba	Hosp. spôsob	Hosp. spôsob	Cieľové drevinové zloženie																						
													DR	%	DR	%	DR	%	DR	%	DR	%	DR	%	DR	%									
02	B	H	N			208	78	1	40	10	MH	VH	AG	70-100	ol	0-30																			
02	B	H	N			211	78	1	40	10	MH	VH	AG	70-100	ol	0-30																			
02	B	H	V			208	83	1	120	30	MP	VP	DB	50-70	cr	5-20	hb	5-20	ol	0-20	oi	0-15													
02	B	H	V			211	31	1	130	30	MP		DB	50-70	hb	5-20	cr	0-10	ol	0-20	oi	0-20													
02	B	H	V			211	37	1	130	30	MP	HP	DB	50-70	hb	5-20	cr	0-10	ol	0-20	oi	0-20													
02	B	H	V			211	44	1	100	30	MH	PH	DB	50-70	hb	5-20	cr	0-10	ol	0-20	oi	0-20													
02	B	H	V			211	50	1	110	30	PH	MH	DB	50-70	hb	5-20	cr	0-10	ol	0-20	oi	0-20													
02	B	H	V			211	83	1	120	30	MP	VP	DB	50-70	hb	5-20	cr	0-10	ol	0-20	oi	0-20													
02	B	H	V	r		135	77	1	40	20	MH		DB	20-40	JS	40-60	ol	0-30																	

### 3.4. Navrhované opatrenia, stanovenie harmonogramu ich plnenia, určenie subjektu zodpovedného za ich plnenie, stanovenie merateľných indikátorov ich plnenia

Tabuľka č.10 Navrhované opatrenia pre dosiahnutie operatívnych cieľov

Číslo opatrenia	Opatrenie	Lokalita	Priorita
<b>Operatívny cieľ č. 1.1. Udržať úroveň populácie sokola rároha (<i>Falco cherrug</i>) na úrovni minimálne 3 hniezdiace páry.</b>			
1.1.1.	Vylúčiť rozorávanie existujúcich TTP alebo ich zmenu na iný druh pozemku.	CHVÚ	VP
1.1.2.	Zabezpečiť pravidelné kosenie existujúcich trávnych porastov alebo pastvu na nich v CHVÚ a bezprostrednom okolí.	CHVÚ	VP
1.1.3.	V potravných biotopoch uplatňovať v maximálnom možnom rozsahu agroenvironmentálne schémy so špecifickým programom pre sokola rároha.	CHVÚ	SP
1.1.4.	Zabezpečiť zníženie podielu výsadby nevhodných poľnohospodárskych kultúr pestovaných na energetické účely.	CHVÚ	VP
1.1.5.	Zabezpečiť aby sa časť strniskových plôch (min. 30 %) po obilninách nerozorávala, po zbere slamy ponechať ich až do novembra (decembra) kalendárneho roka.	CHVÚ	SP
1.1.6.	Na všetkých pozemkoch vo vlastníctve a správe štátu v CHVÚ zabezpečiť prioritne hospodárenie v súlade s nárokmi predmetu ochrany.	CHVÚ	VP
1.1.7.	Na všetkých plochách poľnohospodárskej pôdy presadzovať environmentálne prijateľné postupy.	CHVÚ	SP
1.1.8.	Zabezpečiť v prípade záujmu vlastníkov výmenu súkromných pozemkov umiestnených v CHVÚ za štátne umiestnené mimo CHVÚ a sceliť drobné pozemky vlastnené štátom v rámci CHVÚ do väčších blokov prostredníctvom zámen.	CHVÚ a okolie	VP
1.1.9.	Pri aplikácii pesticídov na ornej pôde zabezpečiť odborný kvalifikovaný dozor a použiť len chemické prípravky, ktoré nie sú na zozname zakázaných prípravkov pre chránené vtáčie územia.	CHVÚ	VP
1.1.10.	Revitalizovať a zabezpečovať výsadbu vetrolamov pôvodnými panónskymi druhmi drevín, na území CHVÚ zabezpečiť zákaz výrubu nelesnej drevinovej vegetácie, neznižovať jej výmeru.	CHVÚ	NP
1.1.11.	Zabezpečiť ochranu nelesnej drevinovej vegetácie, trávnych pásov rozhodnutím kompetentného orgánu ochrany prírody na celej ploche CHVÚ.	CHVÚ	VP
1.1.12.	Zabrániť záberom poľnohospodárskej pôdy výstavbou infraštruktúry a usmerniť ich výstavbu mimo potravných biotopov druhu v rámci intravilánov obcí.	CHVÚ	VP
1.1.13.	V okolí stromových hniezd sokola rároha v prípade ich nálezu je potrebné vyhlásiť ochranné zóny.	CHVÚ	VP
1.1.14.	Inštalovať uzamykatelné rampy na prístupových komunikáciách do CHVÚ.	CHVÚ	NP

Číslo opatrenia	Opatrenie	Lokalita	Priorita
1.1.15.	Zabezpečovať inštaláciu nových hniezd a búdok tak, aby bola zabezpečená dostatočná ponuka hniezd pre všetky páry sokola rároha.	CHVÚ	VP
1.1.16.	Celoplošne eliminovať riziko zranení na konštrukciách 22 kV elektrických vedení.	CHVÚ	VP
1.1.17.	Dôsledne posúdiť investičné zámery z pohľadu ich dopadu na predmet ochrany. Vylúčiť zámery prispievajúce k zvýšeniu miery fragmentácie CHVÚ.	CHVÚ	VP
1.1.18.	Zabezpečiť systematický monitoring dodržiavania predpisov, obmedzení ochrany prírody a negatívnych faktorov v CHVÚ.	CHVÚ	VP
1.1.19.	Zabezpečiť pravidelný monitoring celej populácie sokola rároha v CHVÚ a jeho hniezdnej úspešnosti.	CHVÚ	VP
1.1.20.	Zabezpečiť monitoring výskytu invázných živočíchov a v prípade potreby znížiť ich stavy.	CHVÚ a okolie	VP
1.1.21.	Zabezpečiť pravidelnú aktualizáciu programu starostlivosti o CHVÚ.	CHVÚ	SP
1.1.22.	Vypracovať a následne v praxi uplatňovať Program starostlivosti o sokola rároha a zabezpečiť jeho pravidelnú aktualizáciu.	CHVÚ	SP
1.1.23.	Vypracovať štúdiu vplyvu negatívnych faktorov v CHVÚ a návrh na vytvorenie usmernení rušivých činností.	CHVÚ	VP
1.1.24.	Zhodnotiť či obmedzenia vyhlášky MZP SR č. 27/2011 Z. z. zodpovedajú cieľom ochrany PS a možnostiam na ich dosiahnutie a v prípade potreby aktualizovať vyhlášku.	CHVÚ	VP
<b>Operatívny cieľ č. 1.2. Zabezpečiť aby v CHVÚ Špačinsko-nižnianske polia vzniklo minimálne 100 ha nových trávnych porastov alebo pasienkov a tri nové syst'oviská.</b>			
1.2.1.	Podporovať rozšírenie TTP, kosných lúk a výsadbu lucerky, zakladať trávne pásy okolo poľných ciest a vetrolamových pásov a okrajov lesov.	CHVÚ	VP
1.2.2.	Na pozemkoch vo vlastníctve štátu zabezpečiť vytvorenie TTP a pasienkov.	CHVÚ	VP
1.2.3.	V CHVÚ vytvoriť minimálne tri veľké plochy TTP s celkovou rozlohou 100 ha.	CHVÚ	VP
<b>Operatívny cieľ č. 1.3. Zabezpečiť aby v CHVÚ vznikli tri nové syst'oviská.</b>			
1.3.1.	Realizovať reštitučné programy obnovy pôvodných potravných zdrojov (najmä <i>Spermophilus citellus</i> ) a revitalizácie biotopov ich výskytu na minimálne troch lokalitách po založení nových TTP a pasienkov.	CHVÚ	VP
<b>Operatívny cieľ č. 2.1. Zlepšiť úroveň poznania vtáctva, propagovať myšlienku ochrany významnej ornitologickej lokality.</b>			
2.1.1.	Každoročne organizovať exkurzie na lokalitu s pozorovaním vtáctva pre verejnosť.	CHVÚ	SP
2.1.2.	Pravidelne organizovať prednášky na všetkých školách v okolitých obciach a aj okresných mestách.	CHVÚ	NP
2.1.3.	Vydávať propagačné materiály o lokalite a umiestňovať pravidelne súvisiace články aj do regionálnych médií.	CHVÚ	SP
2.1.4.	Realizovať pravidelný monitoring ostatných druhov vtáctva v území.	CHVÚ	SP

Číslo opatrenia	Opatrenie	Lokalita	Priorita
<b>Operatívny cieľ č. 2.2. Zapojiť vlastníkov a užívateľov pozemkov a poľovných revírov do ochrany územia a dodržiavania predpisov na úseku ochrany prírody.</b>			
2.2.1.	Na vybraných odpočinkových stanovištiach zabezpečiť, aby sa lov zveri vykonával len na environmentálne prijateľných vyznačených miestach.	CHVÚ	VP
2.2.2.	Zapojiť poľovnícke združenia do intenzívnej kontroly dodržiavania poľovníckych predpisov a predpisov ochrany prírody ako aj do eliminácie vykladania otrávených návnad.	CHVÚ	VP
2.2.3.	Vypracovať a uviesť do praxe v spolupráci s vedením Slovenskej poľovníckej komory systém odhaľovania a kontroly pytlactva a trávenia zveri a dravých vtákov v CHVÚ.	CHVÚ	VP
2.2.4.	Zabezpečiť v prípade záujmu vlastníkov výmenu súkromných pozemkov umiestnených v CHVÚ za štátne umiestnené mimo CHVÚ.	CHVÚ	VP
2.2.5.	Zhodnotiť potrebu úpravy hraníc <sup>4</sup> CHVÚ a v prípade potreby navrhnúť nariadenie vlády Slovenskej republiky, ktorým sa vyhlasuje CHVÚ.	CHVÚ	SP

### Realizačné aktivity navrhovaných opatrení

#### Praktická starostlivosť

Tabuľka č. 11 – Aktivita „Revitalizácia vetrolamov v CHVÚ Špačinsko-nižnianske polia“

<b>1. Názov a kód aktivity v CHVÚ</b>	<b>SKCHVU054-01 Revitalizácia vetrolamov v CHVÚ Špačinsko-nižnianske polia</b>
<b>2. Príslušný operatívny cieľ</b>	1.1.
<b>3. Príslušné opatrenie pre druhy</b>	1.1.10.
<b>4. Stručný popis aktivity v CHVÚ</b>	Aktivita zvýši diverzitu krajiny v CHVÚ ako aj hniezdne možnosti pre predmet ochrany.
<b>5. Detailnejší popis aktivít</b>	Vo vetrolamoch s odumretými drevinami, nesúvislým zápojom, alebo na miestach s odstránenými drevinami ako aj na miestach, kde bude možné vysadiť nové vetrolamy, budú vysadené sadenice autochtónnych drevín.
<b>6. Priorita</b>	Nízka
<b>7. Miesto realizácie</b>	CHVÚ
<b>8. Obdobie realizácie</b>	2018-2021
<b>9. Zodpovednosť</b>	MŽP SR
<b>10. Odhadované výdavky / rok</b>	Priemerne 7 500 €/rok v období realizácie aktivity

<sup>4</sup> Skládka odpadu v Rakovciach je čiastočne umiestnená v CHVÚ, je potrebné vylúčiť z CHVÚ tú časť skládky, ktorá do neho zasahuje.

<b>11. Predpokladaný zdroj financovania</b>	Európske štrukturálne a investičné fondy, štátny rozpočet, iné zdroje
<b>12. Spôsob vyhodnotenia realizácie</b>	Záverečná správa z realizácie manažmentu.

Tabuľka č. 12 – Aktivita „Údržba hniezdnych možností sokola rároha“

<b>1. Názov a kód aktivity v CHVÚ</b>	<b>SKCHVU054-02 Údržba hniezdnych možností sokola rároha</b>
<b>2. Príslušný operatívny cieľ</b>	1.1.
<b>3. Príslušné opatrenie pre druhy</b>	1.1.15.
<b>4. Stručný popis aktivity v CHVÚ</b>	Aktivita zabezpečí dlhodobé udržiavanie podmienok pre hniezdenie sokola rároha v území.
<b>5. Detailnejší popis aktivít</b>	Na miestach kde sú dlhodobo vyvesené hniezdne búdky, podložky, bude potrebné ich obnoviť v prípade ich zlého stavu. Na miestach kde sa vyskytujú nehniezdiace páry, či jedince bude nevyhnutné vyvesiť nové búdky.
<b>6. Priorita</b>	Vysoká
<b>7. Miesto realizácie</b>	CHVÚ
<b>8. Obdobie realizácie</b>	Priebežne
<b>9. Zodpovednosť</b>	ŠOP SR
<b>10. Odhadované výdavky / rok</b>	Priemerne 500 €/rok
<b>11. Predpokladaný zdroj financovania</b>	Európske štrukturálne a investičné fondy, štátny rozpočet, iné zdroje
<b>12. Spôsob vyhodnotenia realizácie</b>	Záverečná správa.

Tabuľka č. 13 – Aktivita „Zníženie mortality vtáctva na elektrických vedeniach“

<b>1. Názov a kód aktivity v CHVÚ</b>	<b>SKCHVU054-03 Zníženie mortality vtáctva na elektrických vedeniach</b>
<b>2. Príslušný operatívny cieľ</b>	1.1.
<b>3. Príslušné opatrenie pre druhy</b>	1.1.16.
<b>4. Stručný popis aktivity v CHVÚ</b>	Aktivita prispeje k zníženiu resp. eliminácii rizika kolízií vtáctva s elektrickými vedeniami.
<b>5. Detailnejší popis aktivít</b>	Problematické elektrické vedenia v CHVÚ (na základe výsledkov monitoringu, zhodnotenia negatívnych faktorov, alebo podnetov verejnosti), pri ktorých existuje riziko kolízií vtáctva a jeho úrazov a usmrtenia bude ošetrené technickými prvkami pre zníženie rizika nárazov. Ošetriť by sa tak mali problematické stĺpy a v prípade potreby samotné elektrické vedenia.
<b>6. Priorita</b>	Vysoká
<b>7. Miesto realizácie</b>	CHVÚ

<b>8. Obdobie realizácie</b>	Priebežne
<b>9. Zodpovednosť</b>	MŽP SR
<b>10. Odhadované výdavky / rok</b>	Priemerne 2 000 €/rok
<b>11. Predpokladaný zdroj financovania</b>	Európske štrukturálne a investičné fondy, štátny rozpočet, iné zdroje
<b>12. Spôsob vyhodnotenia realizácie</b>	Záverečná správa.

Tabuľka č. 14 – Aktivita „Vytvorenie trávnych porastov pre zlepšenie potravinovej ponuky sokola rároha“

<b>1. Názov a kód aktivity v CHVÚ</b>	<b>SKCHVU054-04 Vytvorenie trávnych porastov pre zlepšenie potravinovej ponuky sokola rároha</b>
<b>2. Príslušný operatívny cieľ</b>	1.2.
<b>3. Príslušné opatrenie pre druhy</b>	1.2.3.
<b>4. Stručný popis aktivity v CHVÚ</b>	Aktivita zabezpečí zväčšenie rozsahu TTP v CHVÚ, ktoré v súčasnosti predstavujú len zanedbateľný podiel územia.
<b>5. Detailnejší popis aktivít</b>	V území sa vytvorí 100 ha trávnych porastov, ktoré budú následne kosením alebo pastvou udržiavané ako trávne porasty dlhodobo. Vytvoreniu trávnych porastov musí predchádzať výber vhodnej lokality z pohľadu cieľov ochrany prírody, ale tiež z pohľadu uskutočniteľnosti (t.j. výber pozemkov, kde je možné dosiahnuť súhlas vlastníkov a užívateľov). Následne budú prebiehať rokovania s vlastníkmi a užívateľmi o forme realizácie zatrávnenia, prípadne o forme náhrad za vytvorenie TTP, resp. v prípade ochoty a prijateľnej sumy o odkúpení pozemkov do vlastníctva štátu za účelom dlhodobého zabezpečenia cieľov ochrany prírody. Následne bude realizované samotné zatrávnenie.
<b>6. Priorita</b>	Vysoká
<b>7. Miesto realizácie</b>	CHVÚ
<b>8. Obdobie realizácie</b>	2018-2021
<b>9. Zodpovednosť</b>	MŽP SR
<b>10. Odhadované výdavky / rok</b>	Priemerne 57 500 €/rok v rokoch realizácie aktivity (t.j. vytvorenia trávnych porastov). Suma zahŕňa ujem za obmedzenie bežného obhospodarovania ak to bude potrebné v období odskúšania pilotnej schémy.
<b>11. Predpokladaný zdroj financovania</b>	Európske štrukturálne a investičné fondy, štátny rozpočet, iné zdroje
<b>12. Spôsob vyhodnotenia realizácie</b>	Záverečná správa.

Tabuľka č. 15 – Aktivita „Reštitúcia sysľa pasienkového do CHVÚ Špačinsko-nižnianske polia“

<b>1. Názov a kód aktivity v CHVÚ</b>	<b>SKCHVU054-05 Reštitúcia sysľa pasienkového do CHVÚ Špačinsko-nižnianské polia</b>
<b>2. Príslušný operatívny cieľ</b>	1.3.
<b>3. Príslušné opatrenie pre druhy</b>	1.3.1.
<b>4. Stručný popis aktivity v CHVÚ</b>	Aktivita prispeje k zlepšeniu potravného spektra sokola rároha a zároveň k celkovému zvýšeniu biodiverzity územia.
<b>5. Detailnejší popis aktivít</b>	Na vhodné vytvorené trávne porasty budú reštituované systle z iných lokalít na Slovensku. Samotná reštitúcia bude vyžadovať zabezpečenie zariadení na odchyt a prepravu sysľov a zariadenia na pobyt v teréne počas úvodnej fázy reštitúcie sysľa. Zároveň sa však môže reštitúcia sysľa realizovať len na tie aktivity, kde aj po samotnej reštitúcii je dlhodobá zabezpečená vhodná starostlivosť o novo vzniknuté lokality s výskytom sysľa. Preto pred samotnou reštitúciou bude potrebné s vlastníkmi alebo užívateľmi daných pozemkov dohodnúť, resp. zaistiť či formou zmluvnej starostlivosti alebo inou formou dlhodobé vhodné podmienky pre prežívanie sysľov.
<b>6. Priorita</b>	Vysoká
<b>7. Miesto realizácie</b>	CHVÚ
<b>8. Obdobie realizácie</b>	2021-2024
<b>9. Zodpovednosť</b>	MŽP SR
<b>10. Odhadované výdavky / rok</b>	Priemerne 22 500 €/rok v rokoch realizácie aktivity
<b>11. Predpokladaný zdroj financovania</b>	Európske štrukturálne a investičné fondy, štátny rozpočet, iné zdroje
<b>12. Spôsob vyhodnotenia realizácie</b>	Záverečná správa.

### **Monitoring bioty územia**

Tabuľka č. 16 – Aktivita „Zabezpečiť každoročný monitoring sokola rároha v CHVÚ Špačinsko-nižnianske polia“

<b>1. Názov a kód aktivity v CHVÚ</b>	<b>SKCHVU054-06 Zabezpečiť každoročný monitoring sokola rároha v CHVÚ Špačinsko-nižnianske polia</b>
<b>2. Príslušný operatívny cieľ</b>	1.1., 2.1.
<b>3. Príslušné opatrenie pre druhy</b>	1.1.13., 1.1.19., 2.1.4.
<b>4. Stručný popis aktivity v CHVÚ</b>	Aktivita zabezpečí každoročne kompletne údaje o predmete ochrany v CHVÚ, o hniezdnej úspešnosti

	a vo vybraných rokoch vzorku populácie aj o migračnej stratégii predmetu ochrany.
<b>5. Detailnejší popis aktivít</b>	V rámci aktivity bude monitorovaná celá populácia sokola rároha v území každoročne vrátane hniezdnej úspešnosti ako aj migračnej stratégie druhu (napríklad prostredníctvom telemetrického sledovania vzorky populácie). Monitoring sa v CHVÚ bude realizovať v priemernom intervale 1 krát týždenne (s častejšou kontrolou v hniezdnom období – podľa potreby návšteva aj každý deň počas hniezdenia, menej často v mimohniezdnom období)
<b>6. Priorita</b>	Vysoká
<b>7. Miesto realizácie</b>	CHVÚ
<b>8. Obdobie realizácie</b>	Každoročne počas hniezdenia v celom období platnosti programu starostlivosti (2017-2046)
<b>9. Zodpovednosť</b>	MŽP SR
<b>10. Odhadované výdavky / rok</b>	Priemerne 5 300 €/rok
<b>11. Predpokladaný zdroj financovania</b>	Európske štrukturálne a investičné fondy, štátny rozpočet, iné zdroje
<b>12. Spôsob vyhodnotenia realizácie</b>	Záverečná správa po ukončení sezóny v prípade finančnej podpory aktivity.

### **Regulovanie návštevnosti územia a zvyšovanie povedomia**

Tabuľka č. 17 – Aktivita „Regulovanie nežiadúcich vstupov do CHVÚ Špačinsko-nižnianske polia“

<b>1. Názov a kód aktivity v CHVÚ</b>	<b>SKCHVU054-07 Regulovanie nežiadúcich vstupov do CHVÚ Špačinsko-nižnianske polia</b>
<b>2. Príslušný operatívny cieľ</b>	1.1
<b>3. Príslušné opatrenie pre druhy</b>	1.1.14.
<b>4. Stručný popis aktivity v CHVÚ</b>	Aktivita prispeje k minimalizovaniu rušivých vplyvov v okolí exponovaných hniezdísk predmetu ochrany.
<b>5. Detailnejší popis aktivít</b>	V rámci aktivity sa vytipujú lokality, v ktorých je žiadúce limitovať vstupy a následne sa v spolupráci s vlastníkmi a užívateľmi územia dohodne možnosť a podmienky, za ktorých je možné limitovať vstupy. Následne sa tieto vstupy obmedzia rozhodnutím príslušného orgánu ochrany prírody a na miesta citlivé z pohľadu ochrany prírody sa na cesty osadia rampy zamedzujúce vjazd vozidlami.
<b>6. Priorita</b>	Nízka
<b>7. Miesto realizácie</b>	CHVÚ
<b>8. Obdobie realizácie</b>	2018-2021
<b>9. Zodpovednosť</b>	MŽP SR
<b>10. Odhadované výdavky / rok</b>	Priemerne 2 500 €/rok v rokoch realizácie aktivity
<b>11. Predpokladaný zdroj</b>	Európske štrukturálne a investičné fondy, štátny



<b>financovania</b>	rozpočet, iné zdroje
<b>12. Spôsob vyhodnotenia realizácie</b>	Záverečná správa z realizácie aktivity.

Tabuľka č. 18 – Aktivita „Zvýšiť všeobecnú akceptáciu ochrany prírody v CHVÚ Špačinsko-nižnianske polia“

<b>1. Názov a kód aktivity v CHVÚ</b>	<b>SKCHVU054-08 Zvýšiť všeobecnú akceptáciu ochrany prírody v CHVÚ Špačinsko-nižnianske polia</b>
<b>2. Príslušný operatívny cieľ</b>	1.1., 2.2.
<b>3. Príslušné opatrenie pre druhy</b>	1.1.18., 2.2.1., 2.2.3.
<b>4. Stručný popis aktivity v CHVÚ</b>	Aktivita prispeje k zvýšeniu kapacít ochrany prírody, konkrétne stráže prírody, ktoré sú teraz významne poddimenzované, výsledkom čoho sú opakované závažné prípady porušenia predpisov ochrany prírody v CHVÚ resp. jeho okolí (trávenie dravcov) a iné negatívne javy.
<b>5. Detailnejší popis aktivít</b>	V území bude zabezpečená strážna služba v okolí hniezd, ktorá bude dodržiavať podmienky vyplývajúce z vyhlášky MŽP SR č. 27/2011 Z. z. zo zákona č. 543/2002 Z. z. a rozhodnutí príslušných úradov. Zvýši sa intenzita návštev oproti súčasnosti a zabezpečí samonitorovanie pytliactva (obzvlášť vykladania otrávených návnad a pod.).
<b>6. Priorita</b>	Vysoká
<b>7. Miesto realizácie</b>	CHVÚ
<b>8. Obdobie realizácie</b>	Každoročne počas hniezdovania v celom období platnosti programu starostlivosti (2017-2046)
<b>9. Zodpovednosť</b>	MŽP SR
<b>10. Odhadované výdavky / rok</b>	Priemerne 6 100 €/rok
<b>11. Predpokladaný zdroj financovania</b>	Európske štrukturálne a investičné fondy, štátny rozpočet, iné zdroje
<b>12. Spôsob vyhodnotenia realizácie</b>	Záverečná správa z realizácie aktivity.

Tabuľka č. 19 – Aktivita „Zvýšenie povedomia o CHVÚ Špačinsko-nižnianske polia“

<b>1. Názov a kód aktivity v CHVÚ</b>	<b>SKCHVU054-09 Zvýšenie povedomia o CHVÚ Špačinsko-nižnianske polia</b>
<b>2. Príslušný operatívny cieľ</b>	2.1.
<b>3. Príslušné opatrenie pre druhy</b>	2.1.1., 2.1.2., 2.1.3.
<b>4. Stručný popis aktivity v CHVÚ</b>	Aktivita by mala prispieť k zvýšeniu dostupnosti údajov o význame a výnimočnosti územia vo verejnosti a tak aj k väčšej akceptácii potreby jeho ochrany.

<b>5. Detailnejší popis aktivít</b>	Vydajú sa letáky a propagačné materiály o území a osobitne sa budú pripravovať aktuality z ochrany vtáctva do regionálnych a iných médií. Súčasťou realizácie tejto aktivity bude aj organizovanie exkurzií a prednášok pre verejnosť.
<b>6. Priorita</b>	Nízka až stredná
<b>7. Miesto realizácie</b>	CHVÚ
<b>8. Obdobie realizácie</b>	Priebežne v celom období platnosti programu starostlivosti (2017-2046)
<b>9. Zodpovednosť</b>	MŽP SR
<b>10. Odhadované výdavky / rok</b>	Priemerne 1 500 €/rok
<b>11. Predpokladaný zdroj financovania</b>	Európske štrukturálne a investičné fondy, štátny rozpočet, iné zdroje
<b>12. Spôsob vyhodnotenia realizácie</b>	Záverečná správa.

### **Usmernenie hospodárenia v území a zosúldanie protichodných záujmov**

Tabuľka č. 20 – Aktivita „Udržanie a podpora vhodnej krajinej štruktúry pre hniezdenie sokola rároha v CHVÚ Špačinsko-nižnianske polia“

<b>1. Názov a kód aktivity v CHVÚ</b>	<b>SKCHVU054-10 Udržanie a podpora vhodnej krajinej štruktúry pre hniezdenie sokola rároha v CHVÚ Špačinsko-nižnianske polia</b>
<b>2. Príslušný operatívny cieľ</b>	1.1., 1.2.
<b>3. Príslušné opatrenie pre druhy</b>	1.1.1., 1.1.2., 1.1.3., 1.1.4., 1.1.5., 1.1.6., 1.1.7., 1.1.9., 1.1.10., 1.1.11., 1.1.12., 1.1.13., 1.1.17., 1.2.1., 1.2.2., 1.1.22.
<b>4. Stručný popis aktivity v CHVÚ</b>	Cieľom aktivity je vytvoriť dostatočný priestor a kapacity príslušnej organizácii ochrany prírody na sledovanie povolovacích a legislatívnych procesov, ktoré môžu mať dopad na krajinný ráz (s dopadom na predmet ochrany) v CHVÚ.
<b>5. Detailnejší popis aktivít</b>	SOP SR bude v rámci tejto aktivity kontrolovať a pripomienkovať (v rámci svojich kompetencií a činností) prostredníctvom stanovísk, štúdií, rokovaní a stretnutí navrhované zámery, činnosti, ktoré sa môžu pozitívne alebo negatívne dotknúť cieľov ochrany v území. Rovnako môže organizácia ochrany prírody sama iniciovať proaktívne opatrenia na zlepšenie stavu.
<b>6. Priorita</b>	Vysoká
<b>7. Miesto realizácie</b>	CHVÚ
<b>8. Obdobie realizácie</b>	Priebežne
<b>9. Zodpovednosť</b>	MŽP SR
<b>10. Odhadované výdavky / rok</b>	Priemerne 1 000 €/rok
<b>11. Predpokladaný zdroj financovania</b>	Európske štrukturálne a investičné fondy, štátny rozpočet, iné zdroje

<b>12. Spôsob vyhodnotenia realizácie</b>	Záverečná správa.
-------------------------------------------	-------------------

Tabuľka č. 21 – Aktivita „Zámeny pozemkov pre potreby optimalizácie podmienok pre ochranu prírody v CHVÚ Špačinsko-nižnianske polia“

<b>1. Názov a kód aktivity v CHVÚ</b>	<b>SKCHVU054-11 Zámeny pozemkov pre potreby optimalizácie podmienok pre ochranu prírody v CHVÚ Špačinsko-nižnianske polia</b>
<b>2. Príslušný operatívny cieľ</b>	1.1., 2.2.
<b>3. Príslušné opatrenie pre druhy</b>	1.1.8., 2.2.4.
<b>4. Stručný popis aktivity v CHVÚ</b>	V rámci zabezpečenia cieľov ochrany prírody môže byť v niektorých častiach územia (v okolí hniezd, alebo na miestach vytvorených TTP) obmedzené bežné obhospodarovanie územia. Z dôvodu lepšej ochrany územia alebo ak to budú požadovať samotní vlastníci pozemkov, potom riešením môže byť zámena pozemkov.
<b>5. Detailnejší popis aktivít</b>	Zámna pozemkov sa bude týkať zámeny súkromných pozemkov umiestnených v CHVÚ za štátne umiestnené mimo CHVÚ v prípade záujmu súkromných vlastníkov. V rámci realizácie tejto aktivity bude nutné vypracovať všetky podklady k príprave zámenných zmlúv (zamerať pozemky, pripraviť dokumentáciu, zámenné zmluvy), vykonávať opakované rokovania s vlastníkami, preto je nutné na toto opatrenie vyčleniť v príslušnej správe CHKO dostatočné personálne kapacity a vybavenie na úspešné realizovanie aktivity.
<b>6. Priorita</b>	Vysoká
<b>7. Miesto realizácie</b>	CHVÚ
<b>8. Obdobie realizácie</b>	Priebežne
<b>9. Zodpovednosť</b>	MŽP SR
<b>10. Odhadované výdavky / rok</b>	Priemerne 1 200 €/rok
<b>11. Predpokladaný zdroj financovania</b>	Štátny rozpočet, iné zdroje
<b>12. Spôsob vyhodnotenia realizácie</b>	Záverečná správa.

Tabuľka č. 22 – Aktivita „Pravidelná aktualizácia PS CHVÚ Špačinsko-nižnianske polia“

<b>1. Názov a kód aktivity v CHVÚ</b>	<b>SKCHVU054-12 Pravidelná aktualizácia PS CHVÚ Špačinsko-nižnianske polia</b>
<b>2. Príslušný operatívny cieľ</b>	1.1.
<b>3. Príslušné opatrenie pre druhy</b>	1.1.21.

<b>4. Stručný popis aktivity v CHVÚ</b>	Vzhľadom na význam slovenskej populácie sokola rároha v rámci EÚ je nevyhnutné pravidelne vyhodnocovať reálne výsledky v ochrannom snažení a v prípade negatívneho vývoja navrhované opatrenia upraviť. Preto je rovnako potrebné pravidelne hodnotiť a aktualizovať aj samotný program starostlivosti o CHVÚ.
<b>5. Detailnejší popis aktivít</b>	Pravidelne minimálne v päťročných intervaloch bude zhodnotený plnenie programu starostlivosti o CHVÚ podľa aktualizácie stavu poznatkov o plnení cieľov ochrany a hodnotení priaznivého stavu predmetu ochrany. V prípade negatívneho vývoja populácie, biotopov, resp. priaznivého stavu sa pripraví aj aktualizácia samotného PS o CHVÚ.
<b>6. Priorita</b>	Vysoká
<b>7. Miesto realizácie</b>	CHVÚ
<b>8. Obdobie realizácie</b>	Priebežne
<b>9. Zodpovednosť</b>	MŽP SR
<b>10. Odhadované výdavky / rok</b>	Priemerne 4000 €/rok každý piatok rok
<b>11. Predpokladaný zdroj financovania</b>	Štátny rozpočet, iné zdroje
<b>12. Spôsob vyhodnotenia realizácie</b>	Záverečná štúdia, resp. správa z aktivity a aktualizovaný program starostlivosti o CHVÚ v prípade potreby.

Tabuľka č. 23 – Aktivita „Zhodnotenie faktorov vplyvajúcich na cieľ ochrany v CHVÚ Špačinsko-nižnianske polia“

<b>1. Názov a kód aktivity v CHVÚ</b>	<b>SKCHVU054-13 Zhodnotenie faktorov vplyvajúcich na cieľ ochrany v CHVÚ Špačinsko-nižnianske polia</b>
<b>2. Príslušný operatívny cieľ</b>	1.1.
<b>3. Príslušné opatrenie pre druhy</b>	1.1.23.
<b>4. Stručný popis aktivity v CHVÚ</b>	Cieľom aktivity je pre potreby zefektívnenia ochrany prírody doplniť nedostatky v poznaní významu a váhy jednotlivých faktorov pôsobiach na predmet ochrany pozitívne či negatívne a ostatné vtáky v CHVÚ.
<b>5. Detailnejší popis aktivít</b>	V rámci aktivity sa vypracuje štúdia detailne analyzujúca podklady z monitoringu bioty, negatívnych faktorov pôsobiach na predmet ochrany, štruktúry krajiny za účelom zhodnotenia faktorov pôsobiach v území na ciele ochrany pre potreby aktualizácie programu starostlivosti a pre potreby prípravy stanovísk k zámerom. V prípade potreby sa budú realizovať aj doplnkové monitoriny biotických či abiotických faktorov pre hodnovernejšie zhodnotenie váhy jednotlivých faktorov.
<b>6. Priorita</b>	Vysoká

<b>7. Miesto realizácie</b>	CHVÚ
<b>8. Obdobie realizácie</b>	2018-2021
<b>9. Zodpovednosť</b>	MŽP SR
<b>10. Odhadované výdavky / rok</b>	Priemerne 7 000 €/rok v rokoch realizácie aktivity
<b>11. Predpokladaný zdroj financovania</b>	Európske štrukturálne a investičné fondy, štátny rozpočet, iné zdroje
<b>12. Spôsob vyhodnotenia realizácie</b>	Záverečná štúdia, resp. správa z aktivity.

Tabuľka č. 24 – Aktivita „Prehodnotenie zákazov a celkového legislatívneho rámca v CHVÚ Špačinsko-nižnianske polia v rámci vyhlášky MŽP SR č. 27/2011 Z.z.“

<b>1. Názov a kód aktivity v CHVÚ</b>	<b>SKCHVU054-14 Prehodnotenie zákazov a celkového legislatívneho rámca v CHVÚ Špačinsko-nižnianske polia v rámci vyhlášky MŽP SR č. 27/2011 Z.z.</b>
<b>2. Príslušný operatívny cieľ</b>	1.1., 2.2.
<b>3. Príslušné opatrenie pre druhy</b>	1.1.23., 2.2.5.
<b>4. Stručný popis aktivity v CHVÚ</b>	Aktivita zhodnotí (napríklad v rámci štúdie) či aktuálny legislatívny rámec je vhodný pre dosiahnutie cieľov ochrany v CHVÚ. V prípade potreby bude vypracované nové nariadenie vlády SR vyhlasujúce CHVÚ.
<b>5. Detailnejší popis aktivít</b>	Aktivita zahŕňa vypracovanie projektu na novelu vyhlášky (resp. vypracovanie nového nariadenia vlády SR) CHVÚ Špačinsko-nižnianske polia za účelom realizácie efektívnej ochrany prírody. Tiež v rámci nastavenia pravidiel ochrany prírody v území pri tejto úprave legislatívy bude potrebné zhodnotiť potrebu úpravy hraníc (napríklad vylúčenie skládky, ktorá čiastočne zasahuje do územia). V rámci aktivity bude potrebné realizovať prerokovania s dotknutými vlastníkami a užívateľmi územia.
<b>6. Priorita</b>	Vysoká
<b>7. Miesto realizácie</b>	CHVÚ
<b>8. Obdobie realizácie</b>	2018-2021
<b>9. Zodpovednosť</b>	MŽP SR
<b>10. Odhadované výdavky / rok</b>	Priemerne 3 750 €/rok v rokoch realizácie aktivity
<b>11. Predpokladaný zdroj financovania</b>	Štátny rozpočet, iné zdroje
<b>12. Spôsob vyhodnotenia realizácie</b>	Nariadenie vlády SR

Tabuľka č. 25 – Aktivita „Vytvorenie pilotného projektu dohľadu na dodržiavanie ochrany prírody ochranárskych a poľovníckych organizácií“

<b>1. Názov a kód aktivity v CHVÚ</b>	<b>SKCHVU054-15 Vytvorenie pilotného projektu dohľadu na dodržiavanie ochrany prírody ochranárskych a poľovníckych organizácií</b>
<b>2. Príslušný operatívny cieľ</b>	2.2.
<b>3. Príslušné opatrenie pre druhy</b>	2.2.1., 2.2.2., 2.2.3.
<b>4. Stručný popis aktivity v CHVÚ</b>	Aktivita by mala priniesť zlepšenie odhaľovania porušení environmentálnej legislatívy v oblastiach, kde je tento problém najvypuklejší (napr. trávenie dravcov a i.). Na zefektívnenie odhaľovania porušení sa zapojí do pilotného projektu čím širšie spektrum organizácií aktívnych v činnostiach s dosahom na ochranu CHVÚ, ktoré majú záujem na zlepšení stavu.
<b>5. Detailnejší popis aktivít</b>	V rámci aktivity sa vypracuje systém kontroly dodržiavania zásad ochrany v území (vrátane predpisov dotýkajúcich sa poľovníctva, ovplyvňujúcich ochranu prírody) a vypracuje sa systém kontroly týchto zásad v spolupráci s miestnymi poľovnými združeniami (ktoré budú mať záujem na zapojení sa) a zrealizuje odskúšanie tohto systému. Zároveň sa posilnia kapacity a vybavenie organizácií zapájajúcich sa do tohto systému prostredníctvom zaobstarania vybavenia (ďalekohľady, fotopasce a i.) tak, aby sa zlepšila možnosť efektívneho odhaľovania porušení legislatívy.
<b>6. Priorita</b>	Vysoká
<b>7. Miesto realizácie</b>	CHVÚ
<b>8. Obdobie realizácie</b>	2018-2021
<b>9. Zodpovednosť</b>	MŽP SR, MPaRV SR
<b>10. Odhadované výdavky / rok</b>	Priemerne 10 000 €/rok v rokoch realizácie aktivity
<b>11. Predpokladaný zdroj financovania</b>	Európske štrukturálne a investičné fondy, štátny rozpočet, iné zdroje
<b>12. Spôsob vyhodnotenia realizácie</b>	Záverečná správa.

Tabuľka č. 26. Prehľad realizačných aktivít a predpokladaných výdavkov programu starostlivosti (roky 2017 – 2032)

Kód aktivity	Názov aktivity	Rok (€)	Rok (€)	Rok (€)	Rok (€)	Rok (€)	Rok (€)	Rok (€)	Rok (€)	Rok (€)	Rok (€)	Rok (€)	Rok (€)	Rok (€)	Rok (€)	Rok (€)	Rok (€)
		2017	2018	2019	2020	2021	2022	2023	2024	2025	2026	2027	2028	2029	2030	2031	2032
SKCHVU054-01	Revitalizácia vetrolamov v CHVÚ Špačinsko-nižnianske polia	0	10 000	10 000	10 000	10 000	0	0	0	0	0	0	0	0	0	0	0
SKCHVU054-02	Údržba hniezdných možností sokola rároha	500	4 000	4 000	4 000	4 000	500	500	500	500	500	500	500	500	500	500	500
SKCHVU054-03	Zníženie mortality vtáctva na elektrických vedeniach	2 000	2 000	2 000	2 000	2 000	2 000	2 000	2 000	2 000	2 000	2 000	2 000	2 000	2 000	2 000	2 000
SKCHVU054-04	Vytvorenie trávnych porastov pre zlepšenie potravnnej ponuky sokola rároha	100	57 500	57 500	57 500	57 500	0	0	0	0	0	0	0	0	0	0	0
SKCHVU054-05	Reštitúcia sysľa pasienkového do CHVÚ Špačinsko-nižnianske polia	0	5 450	5 450	5 450	5 450	7 300	6 300	6 300	6 300	0	6 300	6 300	6 300	6 300	0	6 300
SKCHVU054-06	Zabezpečiť každoročný monitoring sokola rároha v CHVÚ Špačinsko-nižnianske polia	2 000	5 300	5 300	5 300	5 300	500	500	500	500	2 000	500	500	500	500	2 000	500
SKCHVU054-07	Regulovanie nežiadúcich vstupov do CHVÚ Špačinsko-nižnianske polia	0	2 500	2 500	2 500	2 500	0	0	0	0	0	0	0	0	0	0	0
SKCHVU054-08	Zvýšiť všeobecnú akceptáciu ochrany prírody v CHVÚ Špačinsko-nižnianske polia	2 000	6 100	6 100	6 100	6 100	0	0	0	0	1 100	0	0	0	0	1 100	0
SKCHVU054-09	Zvýšenie povedomia o CHVÚ Špačinsko-nižnianske polia	1 500	1 500	1 500	1 500	1 500	0	0	0	0	1 500	0	0	0	0	1 500	0
SKCHVU054-10	Udržanie a podpora vhodnej krajinnej štruktúry pre hniezdenie sokola rároha v CHVÚ Špačinsko-nižnianske polia	1 000	1 000	1 000	1 000	1 000	0	0	0	0	1 000	0	0	0	0	1 000	0
SKCHVU054-11	Zámeny pozemkov pre potreby optimalizácie podmienok pre ochranu prírody v CHVÚ Špačinsko-nižnianske polia	1 200	1 200	1 200	1 200	1 200	0	0	0	0	1 200	0	0	0	0	1 200	0
SKCHVU054-12	Pravidelná aktualizácia PS CHVÚ Špačinsko-nižnianske polia	0	0	0	0	0	0	0	0	0	4 000	0	0	0	0	4 000	0
SKCHVU054-13	Zhodnotenie faktorov vplývajúcich na cieľ ochrany v CHVÚ Špačinsko-nižnianske polia	0	7 000	7 000	7 000	7 000	0	0	0	0	0	0	0	0	0	0	0
SKCHVU054-14	Prehodnotenie zákazov a celkového legislatívneho rámca v CHVÚ Špačinsko-nižnianske polia v rámci vyhlášky MŽP SR č. 27/2011 Z.z.	0	3 750	3 750	3 750	3 750	0	0	0	0	0	0	0	0	0	0	0
SKCHVU054-15	Vytvorenie pilotného projektu dohľadu na dodržiavanie ochrany prírody ochranárskych a poľovníckych organizácií	0	10 000	10 000	10 000	10 000	0	0	0	0	0	0	0	0	0	0	0
	<b>Spolu €</b>	<b>10 300</b>	<b>117 300</b>	<b>117 300</b>	<b>117 300</b>	<b>117 300</b>	<b>10 300</b>	<b>9 300</b>	<b>9 300</b>	<b>9 300</b>	<b>13 300</b>	<b>9 300</b>	<b>9 300</b>	<b>9 300</b>	<b>9 300</b>	<b>13 300</b>	<b>9 300</b>

Tabuľka č. 27 Prehľad realizačných aktivít a predpokladaných výdavkov programu starostlivosti (roky 2033 – 2046)

Kód aktivity	Názov aktivity	Rok (€)	Rok (€)	Rok (€)	Rok (€)	Rok (€)	Rok (€)	Rok (€)	Rok (€)	Rok (€)	Rok (€)	Rok (€)	Rok (€)	Rok (€)	Rok (€)	Spolu (€)
		2033	2034	2035	2036	2037	2038	2039	2040	2041	2042	2043	2044	2045	2046	2017-46
SKCHVU054-01	Revitalizácia vetrolamov v CHVÚ Špačinsko-nižnianske polia	0	0	0	0	0	0	0	0	0	0	0	0	0	0	40 000
SKCHVU054-02	Údržba hniezdnych možností sokola rároha	500	500	500	500	500	500	500	500	500	500	500	500	500	500	29 000
SKCHVU054-03	Zníženie mortality vtáctva na elektrických vedeniach	2 000	2 000	2 000	2 000	2 000	2 000	2 000	2 000	2 000	2 000	2 000	2 000	2 000	2 000	60 000
SKCHVU054-04	Vytvorenie trávnych porastov pre zlepšenie potravinnej ponuky sokola rároha	0	0	0	0	0	0	0	0	0	0	0	0	0	0	230 100
SKCHVU054-05	Reštitúcia systva pasienkového do CHVÚ Špačinsko-nižnianske polia	6 300	6 300	6 300	0	6 300	6 300	6 300	6 300	0	6 300	6 300	6 300	6 300	0	148 800
SKCHVU054-06	Zabezpečiť každoročný monitoring sokola rároha v CHVÚ Špačinsko-nižnianske polia	500	500	500	2 000	500	500	500	500	2 000	500	500	500	500	2 000	43 200
SKCHVU054-07	Regulovanie nežiadúcich vstupov do CHVÚ Špačinsko-nižnianske polia	0	0	0	0	0	0	0	0	0	0	0	0	0	0	10 000
SKCHVU054-08	Zvýšiť všeobecnú akceptáciu ochrany prírody v CHVÚ Špačinsko-nižnianske polia	0	0	0	1 100	0	0	0	0	1 100	0	0	0	0	1 100	31 900
SKCHVU054-09	Zvýšenie povedomia o CHVÚ Špačinsko-nižnianske polia	0	0	0	1 500	0	0	0	0	1 500	0	0	0	0	1 500	15 000
SKCHVU054-10	Udržanie a podpora vhodnej krajinej štruktúry pre hniezdenie sokola rároha v CHVÚ Špačinsko-nižnianske polia	0	0	0	1 000	0	0	0	0	1 000	0	0	0	0	1 000	10 000
SKCHVU054-11	Zámeny pozemkov pre potreby optimalizácie podmienok pre ochranu prírody v CHVÚ Špačinsko-nižnianske polia	0	0	0	1 200	0	0	0	0	1 200	0	0	0	0	1 200	12 000
SKCHVU054-12	Pravidelná aktualizácia PS CHVÚ Špačinsko-nižnianske polia	0	0	0	4 000	0	0	0	0	4 000	0	0	0	0	4 000	20 000
SKCHVU054-13	Zhodnotenie faktorov vplyvajúcich na cieľ ochrany v CHVÚ Špačinsko-nižnianske polia	0	0	0	0	0	0	0	0	0	0	0	0	0	0	28 000
SKCHVU054-14	Prehodnotenie zákazov a celkového legislatívneho rámca v CHVÚ Špačinsko-nižnianske polia v rámci vyhlášky MŽP SR č. 27/2011 Z.z.	0	0	0	0	0	0	0	0	0	0	0	0	0	0	15 000
SKCHVU054-15	Vytvorenie pilotného projektu dohľadu na dodržiavanie ochrany prírody ochranárskych a poľovníckych organizácií	0	0	0	0	0	0	0	0	0	0	0	0	0	0	40 000
	<b>Spolu €</b>	<b>9 300</b>	<b>9 300</b>	<b>9 300</b>	<b>13 300</b>	<b>9 300</b>	<b>9 300</b>	<b>9 300</b>	<b>9 300</b>	<b>13 300</b>	<b>9 300</b>	<b>9 300</b>	<b>9 300</b>	<b>9 300</b>	<b>13 300</b>	<b>733 000</b>



Tabuľka č. 28 Prehľad odhadovaných výdavkov na realizáciu programu starostlivosti a predpokladaných zdrojov financovania (roky 2017-2032)

Zdroj financovania	Rok realizácie programu starostlivosti / suma v €															
	2017	2018	2019	2020	2021	2022	2023	2024	2025	2026	2027	2028	2029	2030	2031	2032
ŠOP SR vlastné zdroje							1 460	1 460	1 460	2 260	1 460	1 460	1 460	1 460	2 260	1 460
SOP SR rozpočet							5 840	5 840	5 840	9 040	5 840	5 840	5 840	5 840	9 040	5 840
Eurofondy <sup>5</sup>	8 300	115 300	115 300	115 300	115 300	8 300										
Iné zdroje <sup>6</sup>	2 000	2 000	2 000	2 000	2 000	2 000	2 000	2 000	2 000	2 000	2 000	2 000	2 000	2 000	2 000	2 000
<b>Spolu</b>	<b>10 300</b>	<b>117 300</b>	<b>117 300</b>	<b>117 300</b>	<b>117 300</b>	<b>10 300</b>	<b>9 300</b>	<b>9 300</b>	<b>9 300</b>	<b>13 300</b>	<b>9 300</b>	<b>9 300</b>	<b>9 300</b>	<b>9 300</b>	<b>13 300</b>	<b>9 300</b>

Tabuľka č. 29 Prehľad odhadovaných výdavkov na realizáciu programu starostlivosti a predpokladaných zdrojov financovania (roky 2033-2046)

Zdroj financovania	Rok realizácie programu starostlivosti / suma v €															
	2033	2034	2035	2036	2037	2038	2039	2040	2041	2042	2043	2044	2045	2046	2017-2046	
ŠOP SR vlastné zdroje	1 460	1 460	1 460	2 260	1 460	1 460	1 460	1 460	2 260	1 460	1 460	1 460	1 460	2 260	39 040	
SOP SR rozpočet	5 840	5 840	5 840	9 040	5 840	5 840	5 840	5 840	9 040	5 840	5 840	5 840	5 840	9 040	156 160	
Eurofondy															477 800	
Iné zdroje	2 000	2 000	2 000	2 000	2 000	2 000	2 000	2 000	2 000	2 000	2 000	2 000	2 000	2 000	60 000	
<b>Spolu</b>	<b>9 300</b>	<b>9 300</b>	<b>9 300</b>	<b>13 300</b>	<b>9 300</b>	<b>9 300</b>	<b>9 300</b>	<b>9 300</b>	<b>13 300</b>	<b>9 300</b>	<b>9 300</b>	<b>9 300</b>	<b>9 300</b>	<b>13 300</b>	<b>733 000</b>	

<sup>5</sup> Európske štrukturálne a investičné fondy vrátane spolufinancovania

<sup>6</sup> Napr. finančný nástroj LIFE+, súkromné zdroje

#### 4. SPÔSOB VYHODNOCOVANIA PLNENIA PROGRAMU STAROSTLIVOSTI

Tabuľka č. 30 – Logická matica vyhodnocovania plnenia programu starostlivosti

Štruktúra programu starostlivosti	Objektívne overiteľný indikátor úspešnosti	Spôsob overenia	Stav realizácie
<b>Dlhodobé ciele</b>			
1. Zlepšiť a udržať priaznivý stav sokola rároha aspoň v kategórii B priaznivého stavu.	Kategória priaznivého stavu	Pravidelná správa hodnotenia biotopov a druhov v zmysle čl. 17 smernice o biotopoch, resp. mimoriadna správa za účelom vykazovania výsledkového ukazovateľa	Plní sa / neplní sa (k 31. decembra.2018, k 31. decembra 2020 a k 31.decembra.2023)
2. Zvýšiť ekologické povedomie miestnych obyvateľov a zlepšiť spoluprácu s vlastníkmi a správcami pozemkov pri ochrane vtáctva.	Počet nelegálnych usmrtení sokolov rárohov	Záznamy z monitoringu	Plní sa (ak je počet nula) / neplní sa (ak je počet vyšší ako nula)
<b>Operatívne ciele</b>			
1.1. Udržať úroveň populácie sokola rároha ( <i>Falco cherrug</i> ) na úrovni minimálne 3 hniezdiace páry.	Počet párov	Každoročné zhodnotenie po hniezdnej sezóne	Plní sa / neplní sa
1.2. Zabezpečiť, aby v CHVÚ Špačinsko nižnianske polia vzniklo minimálne 100 ha nových trávnych porastov alebo pasienkov a tri nové sysľoviská.	Rozloha TTP a rozloha vhodných biotopov	Záznamy z kontroly poľnohospodárskych informačných systémov	Plní sa / neplní sa
1.3. Zabezpečiť, aby v CHVÚ vznikli tri nové sysľoviská.	Počet sysľovísk	Správa z realizačnej aktivity	Plní sa / neplní sa
2.1. Zlepšiť úroveň poznania vtáctva, propagovať myšlienku ochrany významnej ornitologickej lokality.	Počet prednášok, exkurzií	Prezenčné listiny	Plní sa / neplní sa
2.2. Zapojiť vlastníkov a užívateľov pozemkov a poľovních revírov do ochrany územia a dodržiavania predpisov na úseku ochrany prírody.	Počet nelegálnych usmrtení sokolov rárohov	Záznamy z monitoringu	Plní sa (ak je počet nula) / neplní sa (ak je počet vyšší ako nula)
<b>Opatrenia</b>			
1.1.1. Vylúčiť rozorávanie existujúcich TTP alebo ich zmenu na iný druh pozemku.	Počet kontrol v CHVÚ	Záznamy z kontroly	Plní sa priebežne / neplní sa priebežne
1.1.2. Zabezpečiť pravidelné	Počet kontrol v	Záznamy z kontroly	Plní sa priebežne /

<b>Štruktúra programu starostlivosti</b>	<b>Objektívne overiteľný indikátor úspešnosti</b>	<b>Spôsob overenia</b>	<b>Stav realizácie</b>
kosenie existujúcich trávnych porastov alebo pastvu na nich v CHVÚ a bezprostrednom okolí.	CHVÚ		neplní sa priebežne
1.1.3. V potravných biotopoch uplatňovať v maximálnom možnom rozsahu agroenvironmentálne schémy so špecifickým programom pre sokola rároha.	Počet kontrol v CHVÚ	Záznamy z kontroly	Plní sa priebežne / neplní sa priebežne
1.1.4. Zabezpečiť zníženie podielu výsadby nevhodných poľnohospodárskych kultúr pestovaných na energetické účely.	Počet stanovísk a rozhodnutí	Stanoviská príslušných úradov, organizácie ochrany prírody	Plní sa / neplní sa
1.1.5. Zabezpečiť aby sa časť strniskových plôch (min. 30 %) po obilninách nerozorávala, po zbere slamy ponechať ich až do novembra (decembra) kalendárneho roka.	Počet stanovísk a rozhodnutí	Stanoviská príslušných úradov, organizácie ochrany prírody	Plní sa / neplní sa
1.1.6. Na všetkých pozemkoch vo vlastníctve a správe štátu v CHVÚ zabezpečiť prioritne hospodárenie v súlade s nárokmi predmetu ochrany.	Počet stanovísk	Stanoviská príslušných úradov, organizácie ochrany prírody	Plní sa / plní sa čiastočne / neplní sa
1.1.7. Na všetkých plochách poľnohospodárskej pôdy presadzovať environmentálne prijateľné postupy.	Počet stanovísk	Stanoviská príslušných úradov, organizácie ochrany prírody	Plní sa / plní sa čiastočne / neplní sa
1.1.8. Zabezpečiť v prípade záujmu vlastníkov výmenu súkromných pozemkov umiestnených v CHVÚ za štátne umiestnené mimo CHVÚ a sceliť drobné pozemky vlastnené štátom v rámci CHVÚ do väčších blokov prostredníctvom zámen.	Počet zámenných zmluv	Platné zámenné zmluvy	Plní sa / plní sa čiastočne / neplní sa
1.1.9. Pri aplikácii pesticídov na ornej pôde zabezpečiť odborný kvalifikovaný dozor a použiť len chemické prípravky, ktoré nie sú na zozname zakázaných prípravkov pre chránené vtáčie územia.	Počet kontrol v CHVÚ	Záznamy z kontroly	Plní sa priebežne / neplní sa priebežne
1.1.10. Revitalizovať a zabezpečovať výsadbu	Počet vysadených sadeníc	Záznamy z manažmentu	Plní sa priebežne / neplní sa

<b>Štruktúra programu starostlivosti</b>	<b>Objektívne overiteľný indikátor úspešnosti</b>	<b>Spôsob overenia</b>	<b>Stav realizácie</b>
vetrolamov pôvodnými panónskymi druhmi drevín, na území CHVÚ zabezpečiť zákaz výrubu nelesnej drevinovej vegetácie, neznižovať jej výmeru.			priebežne
1.1.11. Zabezpečiť ochranu nelesnej drevinovej vegetácie, trávnych pásov rozhodnutím kompetentného orgánu ochrany prírody na celej ploche CHVÚ.	Počet stanovísk	Stanoviská príslušných úradov, organizácie ochrany prírody	Plní sa / plní sa čiastočne / neplní sa
1.1.12. Zabrániť záberom poľnohospodárskej pôdy výstavbou infraštruktúry a usmerniť ich výstavbu mimo potravných biotopov druhu v rámci intravilánov obcí.	Počet stanovísk	Stanoviská príslušných úradov, organizácie ochrany prírody	Plní sa / neplní sa
1.1.13. V okolí stromových hniezd sokola rároha v prípade ich nálezu je potrebné vyhlásiť ochranné zóny s polomerom.	Počet stanovísk	Stanoviská príslušných úradov, organizácie ochrany prírody	Plní sa / neplní sa
1.1.14. Inštalovať uzamykateľné rampy na prístupových komunikáciách do CHVÚ.	Počet rámp	Správa z realizácie projektu	Plní sa / plní sa čiastočne / neplní sa
1.1.15. Zabezpečovať inštaláciu nových hniezd a búdok tak, aby bola zabezpečená dostatočná ponuka hniezd pre všetky páry sokola rároha.	Počet zrealizovaných aktivít vyhotovenia búdok	Správy z realizácie aktivít	Plní sa / plní sa čiastočne / neplní sa
1.1.16. Celoplošne eliminovať riziko zranení na konštrukciách 22 kV elektrických vedení.	Dĺžka vedení bez zábran proti sadaniu / kolíziám vtáctva	Zhodnotenie raz za päť rokov	Plní sa (ak dĺžka klesá) / neplní sa (ak rdĺžka stagnuje alebo rastie)
1.1.17. Dôsledne posúdiť investičné zámery z pohľadu ich dopadu na predmet ochrany. Vylúčiť zámery prispievajúce k zvýšeniu miery fragmentácie CHVÚ.	Počet stanovísk	Stanoviská príslušných úradov, organizácie ochrany prírody	Plní sa / neplní sa
1.1.18. Zabezpečiť systematický monitoring dodržiavania predpisov, obmedzení ochrany prírody a negatívnych faktorov v CHVÚ.	Počet kontrol v CHVÚ	Záznamy z kontroly	Plní sa priebežne / neplní sa priebežne
1.1.19. Zabezpečiť pravidelný	Počet párov a	Záznamy	Plní sa (ak sú

<b>Štruktúra programu starostlivosti</b>	<b>Objektívne overiteľný indikátor úspešnosti</b>	<b>Spôsob overenia</b>	<b>Stav realizácie</b>
monitoring celej populácie sokola rároha v CHVÚ a jeho hniezdnej úspešnosti.	hniezd	z monitoringu zadané do databázy	každoročné aktuálne údaje) / Neplní sa (ak chýbajú v danom roku aktuálne dáta)
1.1.20. Zabezpečiť monitoring výskytu invázných živočíchov a v prípade potreby znížiť ich stavy.	Počet záznamov	Záznamy z monitoringu zadané do databázy	Plní sa (ak sú každoročné aktuálne údaje) / Neplní sa (ak chýbajú v danom roku aktuálne dáta)
1.1.21. Zabezpečiť pravidelnú aktualizáciu programu starostlivosti o CHVÚ.	Aktualizácia programu starostlivosti	Schválený program starostlivosti	Plní sa / neplní sa
1.1.22. Vypracovať a následne v praxi uplatňovať Program starostlivosti o sokola rároha a zabezpečiť jeho pravidelnú aktualizáciu.	Schválený program	Program starostlivosti o sokola rároha	Plní sa / neplní sa
1.1.23. Vypracovať štúdiu vplyvu negatívnych faktorov v CHVÚ a návrh na vytvorenie usmernení rušivých činností.	Počet štúdií	Zhotovené štúdie	Plní sa / neplní sa
1.1.24. Zhodnotiť, či obmedzenia vyhlášky MŽP SR č. 27/2011 Z.z. zodpovedajú cieľom ochrany PS a možnostiam na ich dosiahnutie a v prípade potreby aktualizovať vyhlášku.	Schválená úprava vyhlášky v prípade potreby, inak štúdia	Predmety ochrany novej právnej úpravy alebo zhotovená štúdia	Plní sa / neplní sa
1.2.1. Podporovať rozšírenie TTP, kosných lúk a výsadbu lucerky, zakladať trávne pásy okolo poľných ciest a vetrolamových pásov a okrajov lesov.	Rozloha TTP a rozloha vhodných biotopov	Záznamy z kontroly, poľnohospodárskych informačných systémov	Plní sa / neplní sa
1.2.2. Na pozemkoch vo vlastníctve štátu zabezpečiť vytvorenie TTP a pasienkov.	Rozloha TTP a rozloha vhodných biotopov	Záznamy z kontroly, poľnohospodárskych informačných systémov	Plní sa / neplní sa
1.2.3. V CHVÚ vytvoriť minimálne tri veľké plochy TTP s celkovou rozlohou 100 ha.	Rozloha TTP	Záznamy z kontroly, poľnohospodárskych informačných systémov	Plní sa / neplní sa
1.3.1. Realizovať reštitučné programy obnovy pôvodných potravných zdrojov (najmä <i>Spermophilus citellus</i> ) a revitalizácie biotopov ich výskytu na minimálne troch	Počet aktívnych sysľovísk	Záznamy z monitoringu zadané do databázy	Plní sa / Neplní sa

<b>Štruktúra programu starostlivosti</b>	<b>Objektívne overiteľný indikátor úspešnosti</b>	<b>Spôsob overenia</b>	<b>Stav realizácie</b>
lokality po založení nových TTP a pasienkov.			
2.1.1. Každoročne organizovať exkurzie na lokalitu s pozorovaním vtáctva pre verejnosť.	Počet exkurzií	Prezenčné listiny	Plní sa / neplní sa
2.1.2. Pravidelne organizovať prednášky na všetkých školách v okolitých obciach a aj okresných mestách.	Počet prednášok	Prezenčné listiny	Plní sa / neplní sa
2.1.3. Vydávať propagačné materiály o lokalite a umiestňovať pravidelne súvisiace články aj do regionálnych médií.	Počet titulov publikácií a článkov	Výtlačky publikácií a článkov	Plní sa / neplní sa
2.1.4. Realizovať pravidelný monitoring ostatných druhov vtáctva v území.	Počet záznamov	Záznamy z monitoringu zadané do databázy	Plní sa (ak sú každoročné aktuálne údaje) / Neplní sa (ak chýbajú v danom roku aktuálne dáta)
2.2.1. Na vybraných odpočinkových stanovištiach zabezpečiť, aby sa lov zveri vykonával len na environmentálne prijateľných vyznačených miestach.	Počet kontrol v CHVÚ	Záznamy z kontroly	Plní sa priebežne / neplní sa priebežne
2.2.2. Zapojiť poľovnícke združenia do intenzívnej kontroly dodržiavania poľovníckych predpisov a predpisov ochrany prírody ako aj do eliminácie vykladania otrávených návnad.	Počet kontrol v CHVÚ	Záznamy z kontroly	Plní sa priebežne / neplní sa priebežne
2.2.3. Vypracovať a uviesť do praxe v spolupráci s vedením Slovenskej poľovníckej komory systém odhaľovania a kontroly pytlactva a trávenia zveri a dravých vtákov v CHVÚ.	Počet kontrol v CHVÚ	Záznamy z kontroly	Plní sa priebežne / neplní sa priebežne
2.2.4. Zabezpečiť v prípade záujmu vlastníkov výmenu súkromných pozemkov umiestnených v CHVÚ za štátne umiestnené mimo CHVÚ.	Počet zámenných zmluv	Platné zámenné zmluvy	Plní sa / plní sa čiastočne / neplní sa
2.2.5. Zhodnotiť potrebu úpravy hraníc CHVÚ	Zoznam parcel zahrnutých do	Schválená vyhláška / nariadenie vlády	Plní sa / neplní sa

Štruktúra programu starostlivosti	Objektívne overiteľný indikátor úspešnosti	Spôsob overenia	Stav realizácie
a v prípade potreby zabezpečiť návrh nariadenia vlády SR, ktorým sa vyhlasuje CHVÚ.	CHVÚ	o vyhlásení CHVÚ	

## 5. POUŽITÉ PODKLADY A ZDROJE INFORMÁCIÍ

- Baláž, D., Marhold, K. & Urban, P. eds., Červený zoznam rastlín a živočíchov Slovenska, Ochrana prírody 20 (Supplement): 150-153.
- Baumgart, W., 1991: Der Sakerfalke, Die neue Brehm-Bücherei, Band 514, 159 pp.
- Bazálne environmentálne informácie o sídlach Slovenska, Slovenská agentúra životného prostredia, Banská Bystrica, 2009-2013 dostupné na <http://www.beiss.sk/>
- BirdLife International 2004: Birds in Europe: population trends, estimates and conservation status, Cambridge, UK, BirdLife Conservation Series No. 12.
- Brtek, V. 1956: Zpráva o hniezdení rároha veľkého (Falco cherrug) v Bratislavskom kraji. Sborník Krajského múzea v Trnave 2: 77 – 80.
- Csiba, L. 1958: Kiegeszitő adatok Dr. Keve András „Adatok a Közep-Duna madárvilágához“ c. munkájához. Aquila 65: 302 – 304.
- Danko, Š., Diviš T., Dvorská. J., Dvorský., M., Chavko, J., Karaska, D., Kloubec, B., Kurka, P., Matušík, H., Peške, L. Schröpfer, L. & Vacík, R. 1994: Stav poznatkov o početnosti hniezdnych populácií dravcov (Falconiformes) a sov (Strigiformes) v Českej a Slovenskej republike k roku 1990 a ich populačný trend v rokoch 1970 – 1990. Buteo 6: 1 – 89.
- Danko, Š., Darolová, A., Krištín, T. (eds.) (2002). Rozšírenie vtákov na Slovensku. Veda, Bratislava.
- Databáza hydrogeologických a geotermálnych vrtov, Geologický ústav Dionýza Štúra, 2014 dostupné na <http://mapserver.geology.sk/hgvrtvy/>
- Ferianc, O., 1964: Stavovce Slovenska II. Vtáky I. Vydavateľstvo SAV, Bratislava, 595 pp.
- Ferianc, O. (1977). Vtáky Slovenska 1. Veda, Bratislava.
- Futák J., 1984: Fytogeografické členenie Slovenska. pp. 418-419. - In: Bertová L.(ed.), Flóra Slovenska IV/1. Veda, Bratislava.
- Gúgh, J., Trnka, A., Karaska, D., Ridzoň, J., 2015: Zásady ochrany európsky významných druhov vtákov a ich biotopov. Štátna ochrana prírody SR , Banská Bystrica, 332 str.
- Hell, P. 1958a: K rozšíreniu rároha na Slovensku. Živa 6: 32.
- Hell, P. 1958b: Néhány ragadozómadártany jegyzetek Nyugat – Szlovákiából. Aquila 65: 279
- Horák, P., 2000: Vývoj populácie rároha veľkého (Falco cherrug) na Moravě v letech 1976 – 1998. Buteo 11:57 - 66.
- Hraško, J., Linkeš, V., Šály, R., Šurina, B., 1993. Pôdna mapa Slovenska, Bratislava: Výskumný ústav pôdoznalectva a ochrany pôdy
- Hrdina, V., 2012. Územný plán regiónu Nitrianskeho kraja, Bratislava: Aurex s.r.o.
- Hudec, K. & Černý, W.,(eds), 1977: Fauna ČSSR Ptáci – Aves díl II. Academia Praha, 896 pp.
- Chavko, J., 1995: Hniezdenie sokola rároha (Falco cherrug) v r. 1993 a 1994. Buteo 7: p. 175–180.

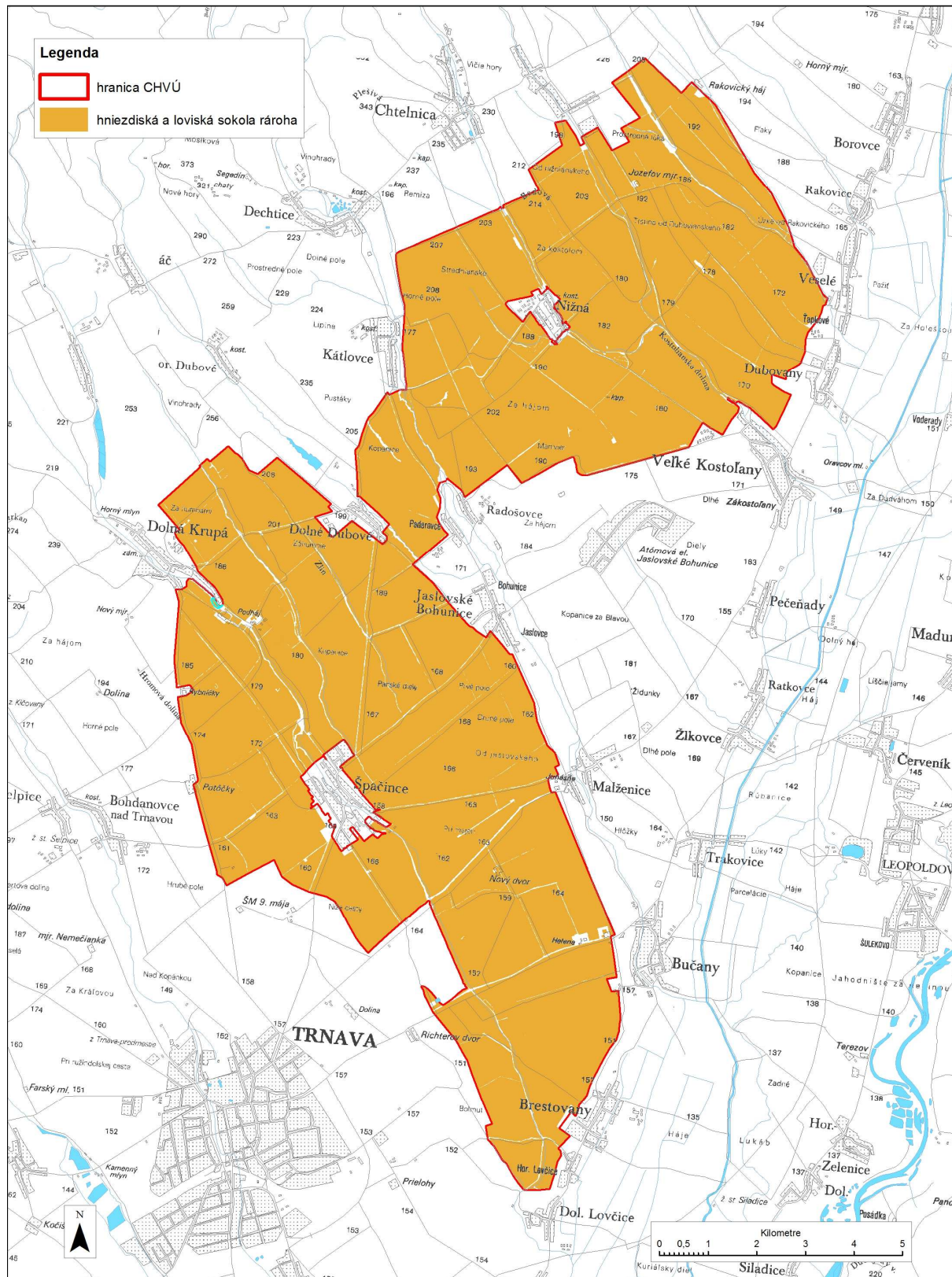
- Chavko J., 2002: Sokol rároh (*Falco cherrug*), 214 – 216. In: Danko, Š., Darolová, A. & Krištín, A. (eds): Rozšírenie vtákov na Slovensku. Veda, Bratislava, 668.
- Chavko, J., 2010: Vývoj a ochrana populácie sokola rároha (*Falco cherrug*) na západnom Slovensku v rokoch 1976 – 2010. *Slovak Raptor Journal* 2010, 4: 1 – 22.
- Chavko, J., 2011: Záverečná správa z mapovania výskytu druhov sokol rároh (*Falco cherrug*), haja tmavá (*Milvus migrans*) a haja červená (*Milvus milvus*) na území Ramsarskej lokality Niva Moravy ako súčasti Trilaterálnej ramsarskej lokality Niva sútoku Morava – Dyje – Dunaj v rámci projektu Program cezhraničnej spolupráce Slovenská republika - Rakúsko 2007 - 2013. Projekt RAMSAR SK AT N00041.
- Chernel, I., 1899: Magyarország madarai. Magyar Ornithologiai Központ, Budapest, 830.
- Janda, J. 1932: Rároh veľký evropský (*Falco cherrug cherrug* Gray) na Slovensku. *Věda přírodní*, 13: 107-109.
- Karaska, D., Trnka, A., Krištín, A., Ridzoň, J., 2015: Chránene vtáčie územia Slovenska. Štátna ochrana prírody SR, Banská Bystrica, 380 s.
- Mapový portál Štátnej ochrany prírody a krajiny, Banská Bystrica, 2014 dostupné na <http://maps.sopsr.sk/mapy/map.html>
- Matoušek, F. 1933: Z okolí Béše na Dunaji. *Stráž myslivosti* 11: 241 – 242.
- Matoušek, F. 1956: Hniezdenie a oológia vzácnejších druhov vtákov. *Biológia*, Bratislava 11:76–87.
- Matoušek, B. 1962: Faunistický prehľad slovenského vtáctva. *Ac.rer.natur.mus.nat.slov.*, Bratislava 8: 3 – 93.
- Mazúr, E., Lukniš, M. 1986: Geomorfologické členenie SSR a ČSSR. Časť Slovensko. Slovenská kartografia, Bratislava.
- Miklós, L., 2002. Atlas krajiny Slovenskej republiky. I. vyd., Bratislava: Ministerstvo životného prostredia SR; Banská Bystrica: Slovenská agentúra životného prostredia
- Mošanský, A. 1972: Dravce (Falconiformes) východného Slovenska III. Orliaky, včeláre, hadiारे, kršiaky a sokoly. Zborník Východoslovenského múzea v Košiciach, *Prírodné vedy* 11 – 14 AB: 181 – 224., zool.-bot. 11 – 12B: 39 – 125.
- Obuch, J. & Chavko, J., 1997: Potrava sokola rároha (*Falco cherrug*) na juhozápadnom Slovensku. *Buteo*, 9: 77–84.
- Orta, J., Boesman, P. & Sharpe, C.J. (2014). Saker Falcon (*Falco cherrug*). In: del Hoyo, J., Elliott, A., Sargatal, J., Christie, D.A. & de Juana, E. (eds.) (2014). *Handbook of the Birds of the World Alive*. Lynx Edicions, Barcelona. (retrieved from <http://www.hbw.com/node/53244> on 15 September 2015).
- Polák, P. & Saxa, A., (eds.), 2005: Priaznivý stav biotopov a druhov európskeho významu. ŠOP SR, Banská Bystrica, 736 pp.
- Prehľad výhradných ložísk a ložísk nevyhradených nerastov, Geologický ústav Dionýza Štúra, 2014 dostupné na <http://mapserver.geology.sk/loziska/>
- Register evidencie navrhovaných, určených, blokovaných a zrušených prieskumných území, Geologický ústav Dionýza Štúra, 2014 dostupné na <http://mapserver.geology.sk/pu/>
- Register zaevidovaných skládok odpadov na území SR, Geologický ústav Dionýza Štúra, 2014 dostupné na <http://mapserver.geology.sk/skladky/>
- Register zdokumentovaných svahových deformácií na území SR, Geologický ústav Dionýza Štúra, 2014 dostupné na <http://mapserver.geology.sk/zosuvy/>
- Ridzoň, J., Karaska, D., Topercer, J. (eds), 2015: Aktualny stav vyberovych druhov vtakov v chránenych vtačich uzemiach na Slovensku.
- SOS/BirdLife Slovensko, 2013: Metodika dlhodobého systematického monitoringu výberových druhov vtákov v chránených vtáčích územiach. ŠOP SR, Banská Bystrica, 180 pp.
- Soviš, B. & Šindár, O. 1964: Príspevok k nidobiológii a k postembryonálnemu vývoju rároha veľkého (*Falco cherrug*). Sborník VŠP v Nitre, Agronomická fakulta 10: 70 – 77.



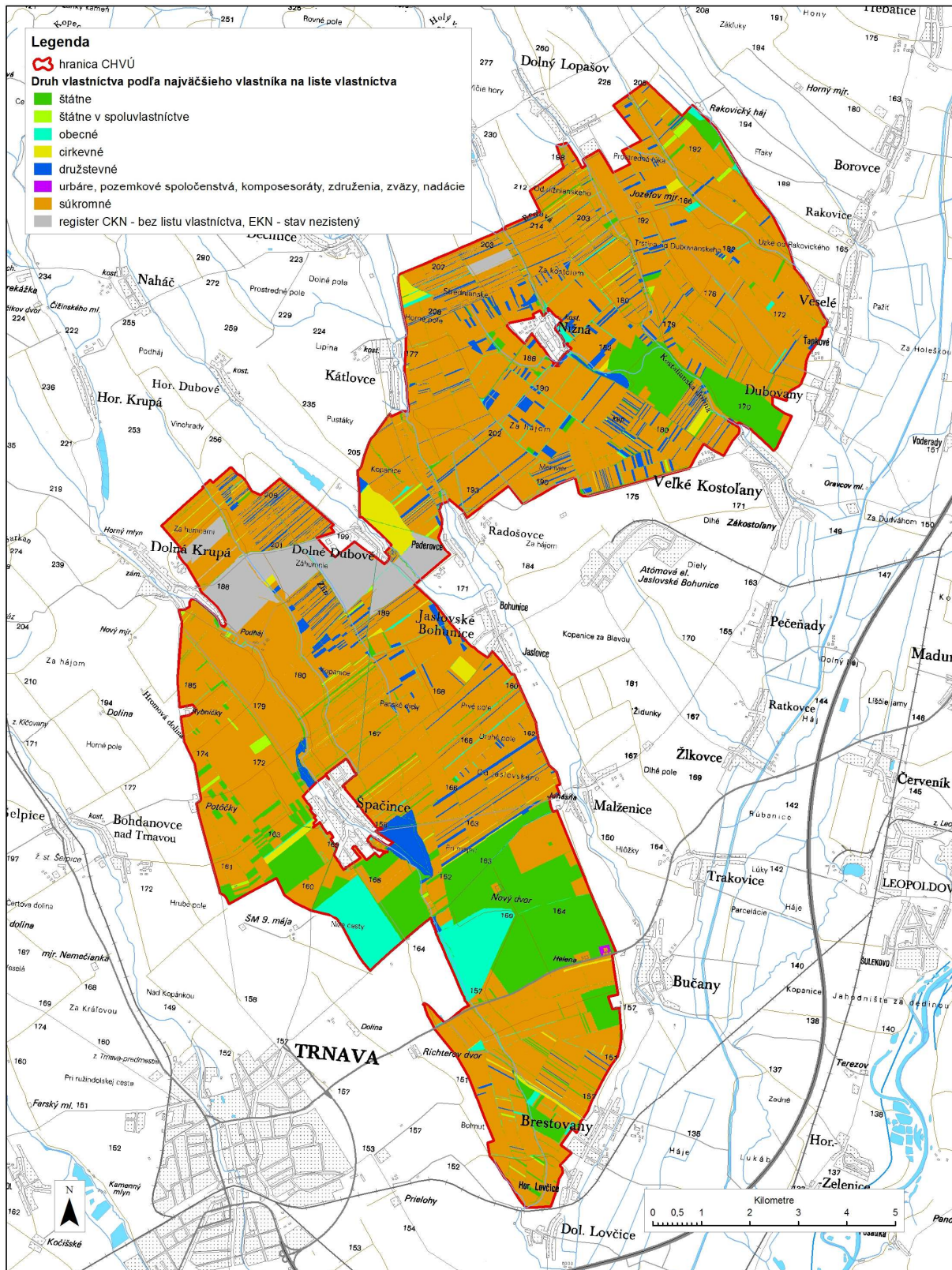
- Štátny zoznam osobitne chránených častí prírody a krajiny dostupný na <http://uzemia.enviroportal.sk/>
- Vass, D., 1988. Regionálne geologické členenie Západných Karpát a severných výbežkov Panónskej panvy na území ČSSR, Bratislava: Geologický ústav Dionýza Štúra
- Výnos MŽP SR č. 3/2004-5.1 zo 14. júla 2004, ktorým sa vydáva národný zoznam území európskeho významu
- Vyhláška MŽP SR č. 27/2008 Z. z., ktorou sa vyhlasuje Chránené vtáčie územie Dolné Pohronie

## 6. PRÍLOHY

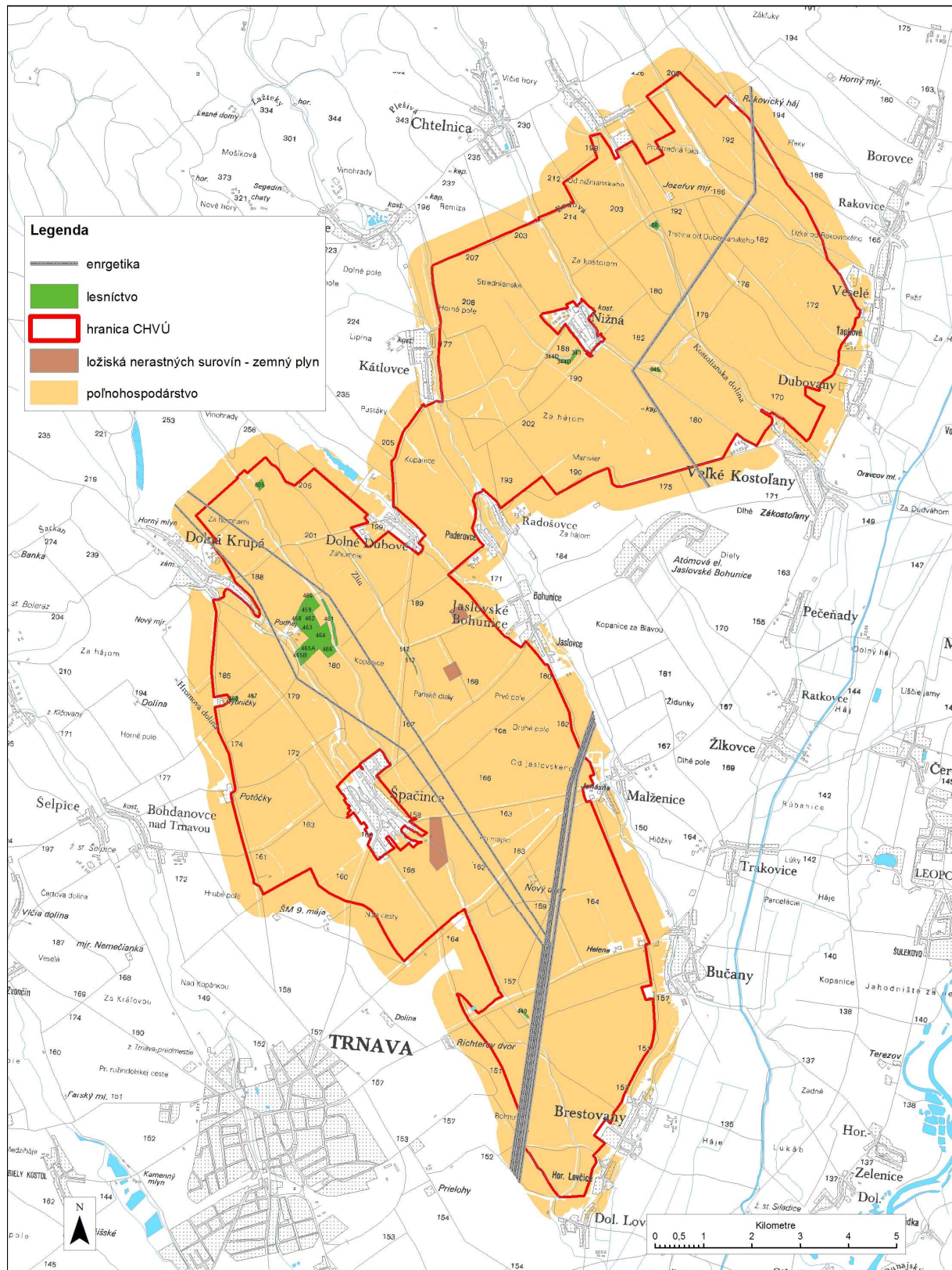
### 6.1. Mapa predmetu ochrany



## 6.2. Mapa identifikácie vlastnícko – užívateľských vzťahov



### 6.3. Mapa využitia územia



## 6.4. Iná dokumentácia (porastová mapa)

